

ИНФОРМАЦИОННЫЙ МЕМОРАНДУМ



Новосибирская область

Облигационный выпуск

2 000 000 000 рублей

Генеральный агент:



Декабрь 2007 года



ОГРАНИЧЕНИЕ ОТВЕТСТВЕННОСТИ

Настоящий Информационный меморандум (далее – Информационный меморандум) предоставляется исключительно в информационных целях и не является составной частью документов, подлежащих предоставлению в какие-либо государственные органы Российской Федерации или какого-либо иностранного государства в связи с регистрацией облигаций, описанных в настоящем документе (далее – Облигации).

Настоящий Информационный меморандум не является ни предложением о продаже или покупке Облигаций, ни побуждением или рекомендацией к оферте или любой другой инвестиционной деятельности, осуществляемой с данными ценными бумагами. Настоящий Информационный меморандум не является рекламой Облигаций, продажи или покупки Облигаций.

Информационный меморандум составлен на основании информации, представленной Эмитентом. Организатор не принимает на себя ответственности в отношении объективности, точности и/или полноты всей и любой информации, содержащейся в Информационном меморандуме.

Для получения полной и достоверной информации об Эмитенте и размещаемых им ценных бумагах рекомендуем обратиться к эмиссионным документам – Генеральным условиям, Условиям эмиссии и Решению о выпуске.

Настоящий Информационный меморандум является информационным документом, позволяющим потенциальным инвесторам, кроме получения основной информации об условиях выпуска и размещения Облигаций, получить информацию об Эмитенте сверх минимального объема, раскрытие которого обязательно в соответствии с требованиями российского законодательства при выпуске облигаций, а также оценить риски, связанные с приобретением Облигаций. Каждому потенциальному инвестору рекомендуется провести собственное исследование и изучить экономические и финансовые показатели самостоятельно.



СОДЕРЖАНИЕ

ОБЩАЯ ИНФОРМАЦИЯ	5
Общие сведения	5
Краткая история	6
Облигационные займы Новосибирской области. Динамика рынка	9
ПРАВОВАЯ СИСТЕМА ОБЛАСТИ	10
Политическое устройство	10
Законодательные органы государственной власти	10
Исполнительные органы государственной власти	10
Губернатор области	11
Судебная система Новосибирской области	12
ЭКОНОМИЧЕСКОЕ ПОЛОЖЕНИЕ ОБЛАСТИ	13
Основные характеристики социально-экономического развития	13
Валовый региональный продукт	14
Промышленность	15
Сельское хозяйство	21
Транспорт и связь	23
Строительство	23
Потребительский рынок	24
Внешнеэкономическая деятельность	25
Инвестиции	27
СОЦИАЛЬНОЕ ПОЛОЖЕНИЕ ОБЛАСТИ	29
Потребительские цены	29
Денежные доходы и расходы населения	29
Здравоохранение	30
Наука	31
ФИНАНСОВОЕ ПОЛОЖЕНИЕ ОБЛАСТИ	33
Общие положения бюджетного процесса	33
Доходы и расходы областного бюджета	33
Бюджет области в 2007 году	35
Государственный долг области	37
Рейтинг кредитоспособности	38



ОСНОВНЫЕ ПАРАМЕТРЫ ВЫПУСКА

Эмитент	Администрация Новосибирской области
Форма ценной бумаги	Документарные ценные бумаги на предъявителя с фиксированным купонным доходом, амортизацией долга и обязательным централизованным хранением
Номер и дата государственной регистрации	RU34014ANO0 от 17 декабря 2007 г.
Объем эмиссии	2 000 000 000 рублей
Дата размещения	28 декабря 2007 года
Дата погашения	24 декабря 2010 года
Способ размещения	открытая подписка
Срок обращения	3 года (1 092 дня)
Купонный период	3 месяца (91 день)
Номинальная стоимость	1 000 рублей
Погашение номинальной стоимости	в дату выплаты 8-го купона – 30% в дату выплаты 12-го купона – 70%
Цена размещения	100% номинальной стоимости
Процентная ставка по купонам	1 купон – определяется на конкурсе 2-4 купоны – равны 1-му купону 5-8 купоны – равны 1-му купону минус 0,25% 9-12 купоны – равны 1-му купону минус 0,5%
Торговая площадка	ФБ ММВБ
Депозитарий	НДЦ
Генеральный агент	КИТ Финанс Инвестиционный банк (ОАО)
Платежный агент	КИТ Финанс Инвестиционный банк (ОАО)



ОБЩАЯ ИНФОРМАЦИЯ

Общие сведения

Новосибирская область входит в состав Сибирского Федерального округа и является одним из крупнейших регионов Российской Федерации. В состав области входят 490 муниципальных образований, в том числе 30 муниципальных районов, 5 городских округов, 455 городских и сельских поселений. Дата образования Новосибирской области — 28 сентября 1937 года.

Новосибирская область расположена в юго-восточной части Западной Сибири, главным образом в междуречье Оби и Иртыша. Расположение области в самом центре страны, на пересечении важнейших транспортных коммуникаций (железнодорожных, воздушных, водных и автомобильных), позволяет поддерживать тесное сотрудничество со странами СНГ и дальнего зарубежья. Область граничит с Казахстаном, Алтайским краем, Кемеровской, Омской и Томской областями.

Область занимает центральное положение в южной и западной частях Сибири. Протяженность области с запада на восток составляет более 600 км, с юга на север — более 400 км. Расстояние от города Новосибирска до Москвы — 3 191 км.

Главные реки — Обь, Омь. Только в бассейне Оби насчитывается около двухсот тридцати рек и трех тысяч озер. Есть тайга, степи, нехоженые места. Территория Новосибирской области составляет 178,2 тыс. кв. км, половину которой занимают сельскохозяйственные угодья.

В области умеренный климатический пояс и континентальный климат. Средняя температура января: $-24,0^{\circ}\text{C}$. Средняя температура июля: $+22,0^{\circ}\text{C}$.

На территории Новосибирской области находится 523 месторождения полезных ископаемых: нефти, свободного газа, конденсата каменного угля, торфа, золота, бокситов, минеральных строительных материалов, подземных минеральных вод и сапропеля.

Ведущей отраслью промышленности Новосибирской области является машиностроение и металлообработка (электротехническое оборудование, приборостроение, металлургическое оборудование). Так же развиты черная и цветная металлургия, химическая, легкая и пищевая промышленность, промышленность строительных материалов.

Сельское хозяйство области специализируется на выращивании зерна, картофеля, овощей, развиты мясомолочное животноводство, птицеводство, пчеловодство. Важную роль играет производство льна.

Научно-образовательный комплекс Новосибирской области – третий по масштабам в России и представляет собой уникальное сочетание научных организаций и образовательных учреждений. Научно-исследовательский комплекс Новосибирской области крупнейший не только в Сибири, но и России. Здесь находятся Государственный научный центр вирусологии

Карта Новосибирской области





и биотехнологии «Вектор», отделения трех академий - Российской Академии наук, Российской Академии сельскохозяйственных наук, Российской Академии медицинских наук, более 50 отраслевых научно-исследовательских, конструкторско-технологических и проектных институтов, 39 высших и 68 средних профессиональных учебных заведений.

Областной центр Новосибирской области – Новосибирск, который по праву считается одним из признанных культурных центров России и культурным центром Сибири. Здесь действуют 8 профессиональных театров. Самый известный из них - Новосибирский государственный академический театр оперы и балета, который является историко-архитектурным символом и визитной карточкой не только Новосибирска, но и Сибири в целом. Международное признание получили Новосибирская филармония и Государственная консерватория имени Глинки.

С 1966 года в Новосибирске работает самая крупная в Сибири Государственная публичная научно-техническая библиотека СО РАН.

Краткая история

На территорию, входящую ныне в Новосибирскую область, первые поселения людей появились 10–14,5 тысяч лет назад, с окончанием ледникового периода. Свидетельствами жизни различных народов являются распространенные в регионе палеоазиатские, индоиранские, урало-самодийские географические названия. Во второй половине I-го тысячелетия н.э. с алтайских земель пришли тюркские (кыпчакские) племена. В результате поглощения ими местных угров при политическом и культурном влиянии монголов, завоевавших Сибирь в XIII веке, образовались этнические группы сибирских татар. На севере ближайшими соседями татар Западной Сибири явились угроязычные ханты, на юго-востоке – тюркоязычные телеуты, на юго-западе с XVIII века – казахи.

Первоначальное заселение территории нынешней Новосибирской области русскими и представителями народов Европейской России происходило в конце XVII – первой половине XVIII века. Предположительно около 1710 года было основано первое русское поселение в границах будущего г. Новосибирска – д. Кривошеково. С 1708 года территория нынешней Новосибирской области входила в состав Сибирской губернии с центром в Тобольске, с 1764 года – в Тобольскую губернию, из которой в 1781 году было выделено Колыванское наместничество. В 1804 году была образована Томская губерния с центром в г. Томске. С середины XVIII века до начала XX века южная и восточная части Новосибирской области вместе с прилегающими территориями входили в состав Колывано-Воскресенского (Алтайского) горного округа. В округе велись добыча и выплавка меди, серебра, прочих металлов. Среди кабинетских предприятий наиболее известными были медеплавильный завод и монетный двор в с. Сузун.

Во второй половине XIX–начале XX века фундаментом экономики Западной Сибири являлось сельское хозяйство. Его считали своим главным занятием около 70% всего самостоятельного населения, в селениях – около 80%. Индустриальный сектор экономики занимал более скромное место, но в ряде своих отраслей прогрессировал. Его стержнем являлась государственная Сибирская железная дорога, построенная в 1897 году. Успешно развивалось машинное маслоделие, появившееся в 1880-х годах и быстро завоевавшее зарубежные рынки сбыта. Из других отраслей выделялись крупчатое и мукомольное, винокуренное и пимокатное, пиво-медоваренное, кирпичное, кожевенное производства. Городское население до конца XIX века концентрировалось в Каинске и Колывани. В 1893 году в районе пересечения строящегося Транссиба и р. Оби возник пос. Новониколаевский, получивший в 1903 году статус безуездного города Томской губернии. Бурное развитие этого торгово-транспортного и в меньшей степени промышленного и культурного центра скоро вывело его в число крупнейших и ведущих в Сибири.



После первой мировой войны в августе 1919 года ВЦИК выделил Сибирь в областную территориальную единицу. Главной резиденцией ревкома до июля 1921 года являлся г. Омск. В 1921 году была образована Новониколаевская губерния с центром в г. Новониколаевске. Из Омска в Новониколаевск были переведены общесибирские государственные, партийные и хозяйственные организации, что означало полное закрепление за Новониколаевском статуса не только губернского, но и краевого центра. В 1925 году президиум ВЦИК утвердил постановление об образовании Сибирского края с центром в г. Новониколаевске в составе губерний: Омской, Новониколаевской, Алтайской, Томской, Енисейской, а также автономной области Ойротии. К концу 1925 года губернская административно-территориальная система была упразднена. Вместо губерний появились округа. В феврале 1926 года Новониколаевск получил новое название – Новосибирск.

За годы второй мировой войны радикально изменились административно-территориальные границы Новосибирской области. Вследствие разукрупнения (выделения из ее состава в 1943 и 1944 годах Кемеровской и Томской областей) карта области приобрела очертания, известные сегодня. Эвакуация в область, в первую очередь в Новосибирск, предприятий оборонного производства дала импульс к превращению города в самый мощный за Уралом форпост советского военно-промышленного комплекса. Также в годы войны были сделаны решающие шаги по превращению Новосибирска в региональный центр науки и культуры.

В период «хрущевской оттепели» в 1954–1964 годы важнейшим направлением развития военно-промышленного комплекса области стало превращение Новосибирска в крупнейший центр отечественного военного авиастроения. Возрастала роль завода им. Чкалова, который во второй половине 1950-х годов начал производить скоростные реактивные истребители МИГ-19. Другой отраслью, получившей мощное развитие, стала радиоэлектроника. Завод имени Коминтерна был единственным на Востоке страны предприятием, выпускавшим радиолокационные станции. Рост экономического потенциала потребовал обеспечения его необходимыми энергетическими ресурсами. Крупнейшим событием энергетического строительства стало сооружение Новосибирской ГЭС. Энергия ГЭС была направлена на развитие Кузбасса, на электрификацию Западно-Сибирской железной дороги и другие нужды. Для сельского хозяйства данный период памятен массовым освоением целинных и залежных земель. Это позволило значительно увеличить валовый сбор и закупки зерна. Одним из наиболее значительных событий стало создание Сибирского отделения Академии наук СССР и Новосибирского академгородка.

К середине 80-х годов XX века около 200 предприятий и объединений области, представлявших свыше 40 отраслей народного хозяйства, производили качественный прокат металлов и особо чистые цветные металлы, уникальные тяжелые станки и гидропрессы с программным управлением, а также другие изделия машиностроения и оборудование. Новосибирские изделия закупались более чем 40 зарубежными странами.

Период 1991–1999 годов был для жителей Новосибирской области одним из самых сложных. Шло неуклонное снижение государственного оборонного заказа и недоставало необходимых средств и экономических условий для планомерного проведения конверсии для военных промышленных предприятий. Освоение выпуска нового вида товаров народного потребления не подкреплялось соответствующими финансами и ресурсами. Продолжался кризис и в сельском хозяйстве области. Данный комплекс проблем оставался значимым вплоть до рубежа XXI века.

После кризиса 1998 года Администрации Новосибирской области удалось резко сократить внешний и внутренний долг области, стабилизировалась ситуация с выплатами пенсий и социальных пособий. В итоге растет уровень жизни новосибирцев, многие получили возможность пользоваться потребительскими кредитами для покупки сложной бытовой



техники, начала развиваться система ипотечного кредитования для покупки жилья, темпы строительства которого заметно выросли. Благодаря увеличению государственного оборонного заказа начали оживать предприятия военно-промышленного комплекса, к тому же им удалось успешно освоить выпуск гражданской продукции – материалов для ремонтно-строительных работ, современных пластиковых и деревянных оконных и дверных систем, различных инструментов, садово-огородного инвентаря и проч. Особое внимание администрация Новосибирской области уделила сельскому хозяйству. Долги многих сельхозпредприятий были списаны, им выдаются кредиты на покупку сельскохозяйственных машин, оборудования и ГСМ. Итогом взвешенной аграрной политики стали рекордные для области урожаи зерновых в 2002 и 2003 годах. Благодаря совместной работе областной администрации и областного Совета депутатов Новосибирская область стала пионером в деле осуществления реформы органов местного самоуправления.



Облигационные займы Новосибирской области. Динамика рынка

История публичных заимствований Новосибирской области берет свое начало в 2003 году, когда был размещен выпуск облигаций серии 25011 со ставкой купона 13,5% годовых. На сегодняшний день, область продолжает формирование успешной кредитной истории региона. При этом стоимость заимствований постоянно снижается. Так, выпуск серии 25012 в 2004 году был размещен со ставкой купона 13,3% годовых, а выпуск серии 34013 в 2005 году – со ставкой первого купона 9% годовых.

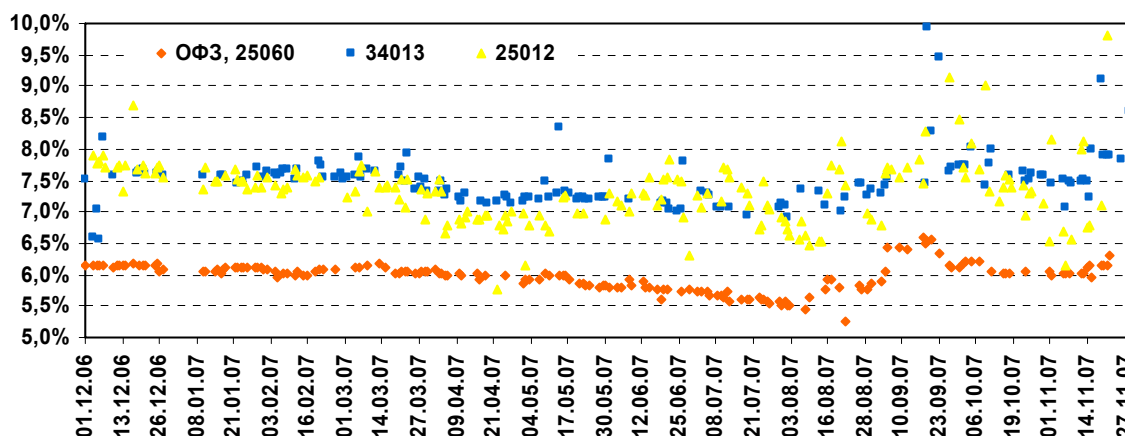
Новосибирская область своевременно и в полном объеме исполняет взятые на себя обязательства по выплате процентов и основной суммы долга по выпущенным государственным ценным бумагам и иным обязательствам.

Основные характеристики облигационных заимствований Новосибирской области, по состоянию на 1 декабря 2007 г.

Облигации	Номинальный объем, млн. рублей	Дата размещения	Ставка купона, % годовых	Цена размещения, % от номинала	Дата погашения
Погашенные выпуски					
Новосибирская область, 25011	1 500	27.07.2003	13,5%	100%	27.07.2006
Новосибирская область, 25012	2 000	02.12.2004	13,3%	100%	29.11.2007
Выпуски в обращении					
Новосибирская область, 34013	2 500	20.12.2005	1-4 купоны - 9% годовых, 5-8 купоны – 8,5% годовых, 9-12 купоны - 8% годовых, 13-16 купоны – 7,5% годовых	100%	15.12.2009

Источник: по данным ИА CBonds

Динамика эффективной доходности к погашению облигаций Новосибирской области в 2006-2007гг., % годовых



Источник: ИА Cbonds



ПРАВОВАЯ СИСТЕМА ОБЛАСТИ

Политическое устройство

Новосибирская область входит в состав Российской Федерации как равноправный субъект. Государственная власть в Новосибирской области осуществляется на основе принципа разделения на законодательную, исполнительную и судебную.

Государственную власть в Новосибирской области осуществляют:

- Губернатор Новосибирской области – высшее должностное лицо Новосибирской области;
- Новосибирский областной Совет депутатов — законодательный (представительный) орган государственной власти Новосибирской области;
- администрация Новосибирской области — высший исполнительный орган государственной власти Новосибирской области;
- иные исполнительные органы государственной власти Новосибирской области;
- мировые судьи Новосибирской области.

Законодательные органы государственной власти

Законодательная власть осуществляется Новосибирским областным Советом депутатов — постоянно действующим высшим и единственным законодательным (представительным) органом государственной власти Новосибирской области. Новосибирский областной Совет депутатов состоит из 98 депутатов и избирается на свободных выборах на основе всеобщего равного прямого избирательного права при тайном голосовании.

Новосибирский областной Совет депутатов избирает из своего состава председателя Совета депутатов, заместителей председателя, которые ведут заседания и ведают внутренним распорядком Новосибирского областного Совета депутатов.

В настоящее время в областном Совете депутатов действуют следующие комитеты:

- комитет по бюджетной, финансово-экономической политике и собственности;
- комитет по государственной политике, законодательству и местному самоуправлению;
- комитет по аграрной политике, природным ресурсам и земельным отношениям;
- комитет по транспорту, связи, информационным ресурсам, промышленной политике и топливно-энергетическому комплексу;
- комитет по социальной политике и охране здоровья;
- комитет по культуре, образованию, науке, спорту и молодежной политике;
- комитет по строительству и вопросам жилищно-коммунального комплекса.

Также в областном Совете депутатов образованы две комиссии: мандатная комиссия и комиссия по взаимодействию с правоохранительными органами и противодействию коррупции.

Исполнительные органы государственной власти

Систему исполнительных органов государственной власти в Новосибирской области составляют:



- администрация Новосибирской области;
- областные исполнительные органы государственной власти Новосибирской области;
- территориальные исполнительные органы государственной власти Новосибирской области.

Администрация Новосибирской области является высшим постоянно действующим исполнительным органом государственной власти Новосибирской области, наделенным общей компетенцией, возглавляется Губернатором Новосибирской области и состоит из аппарата Губернатора Новосибирской области, первых заместителей, заместителей Губернатора Новосибирской области, представительств и структурных подразделений: департаментов, комитетов и отделов.

Областные исполнительные органы государственной власти Новосибирской области обладают правами юридического лица, имеют гербовую печать и являются органами, наделенными специальной компетенцией в установленных федеральным и областным законодательством сферах деятельности. В настоящее время в Новосибирской области действуют 24 областных исполнительных органа государственной власти, в том числе 13 департаментов, 8 управлений и 3 инспекции.

Территориальными исполнительными органами государственной власти Новосибирской области являются органы специальной компетенции, осуществляющие исполнительно-распорядительную деятельность в подведомственных им сферах государственного управления на определенной части Новосибирской области.

Губернатор области

Губернатор Новосибирской области -Толоконский Виктор Александрович



Родился 27 мая 1953 года в г. Новосибирске. Закончил общеэкономический факультет Новосибирского института народного хозяйства и аспирантуру в Новосибирском государственном университете.

С 1978 по 1981 г.г. – на преподавательской работе в вузах г. Новосибирска. С 1981 по 1991 г.г. работал на руководящих должностях в Новосибирском облисполкоме. В 1991 году – заместитель председателя Новосибирского горисполкома. С декабря 1993 года – мэр города Новосибирска. В марте 1996 года стал первым избранным населением мэром города Новосибирска.

Дважды избирался президентом Ассоциации сибирских и дальневосточных городов, а также был вице- президентом Союза российских городов и членом Совета по вопросам местного самоуправления при Президенте Российской Федерации.

В январе 2000 года избран главой администрации Новосибирской области. В результате выборов, прошедших в декабре 2003 года, главой администрации Новосибирской области был избран повторно.

12 июля 2007 года Новосибирский областной Совет депутатов, рассмотрев представленную Президентом Российской Федерации кандидатуру Толоконского Виктора Александровича, принял решение наделить его полномочиями Губернатора Новосибирской области на срок 5 лет.



С 2000 по 2001 г.г. был членом: Совета Федерации, президиума Госсовета Российской Федерации, комиссии при Президенте Российской Федерации по вопросам федеративных отношений и местного самоуправления.

Входит в состав: рабочей группы Совета безопасности по инновационной политике, правительственной комиссии по вопросам участия в форуме АТЭС Азиатско-Тихоокеанского региона, национального инвестиционного Совета, оргкомитета национального Совета по конкурентоспособности и попечительского Совета Российской академии бизнеса и предпринимательства.

За большой личный вклад в социально - экономическое развитие Новосибирской области награжден орденом Дружбы.

За огромный вклад в проведение государственно- церковного празднования Дней славянской письменности и культуры в Новосибирске и поддержку духовного возрождения края награжден орденом Преподобного Сергия Радонежского I степени.

За успешное развитие экономической инфраструктуры и укрепление институтов гражданского общества в Новосибирской области удостоен Золотого знака «Общественное признание» и Золотого Почетного диплома «Общественное признание», а в 2003 году получил высшую общественную награду «За изобилие и процветание России».

В 2003 году получил Благодарность Президента Российской Федерации и Почетную грамоту Правительства Российской Федерации.

Удостоен национальной премии «Лучшие губернаторы России» за 2002 год и получил личное послание Патриарха Московского и всея Руси Алексия II.

В 2004 году награжден орденом Петра Великого I степени. Признан лауреатом Ежегодной Общероссийской Премии «Национальное достояние 2006».

Женат, имеет двоих детей.

Судебная система Новосибирской области

В Новосибирской области действуют:

- федеральные суды: суды общей юрисдикции, Арбитражный суд Новосибирской области;
- мировые судьи, являющиеся судьями общей юрисдикции.



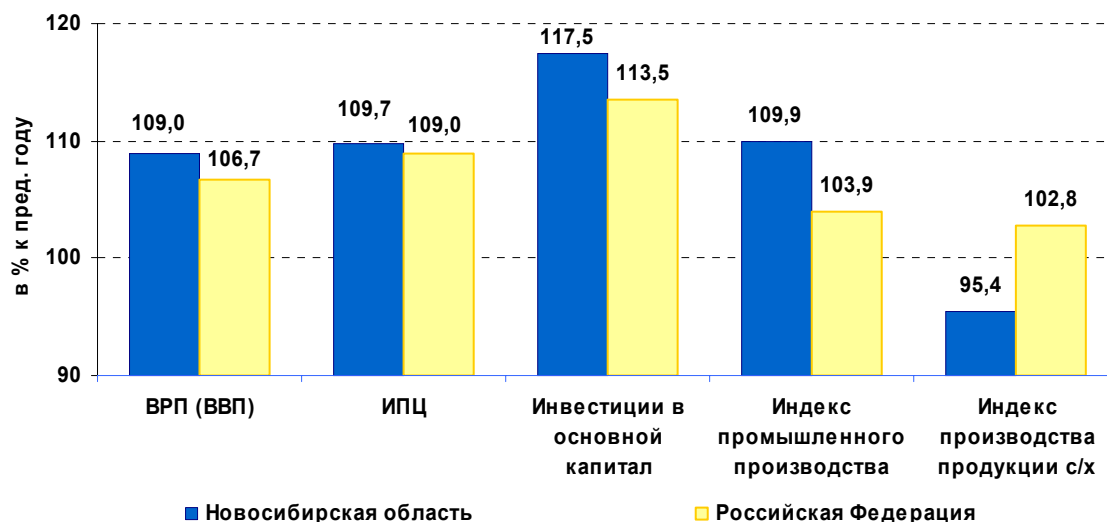
ЭКОНОМИЧЕСКОЕ ПОЛОЖЕНИЕ ОБЛАСТИ

Основные характеристики социально-экономического развития

Итоги развития Новосибирской области за последние несколько лет свидетельствуют об устойчивом росте показателей в основных отраслях экономики и социальной сферы. Замедлились темпы инфляции. Значительно возросли в реальном измерении доходы всех групп населения.

По наиболее важным показателям область удерживает более высокую динамику, чем в среднем по России. В области наблюдается более высокий рост по таким показателям как Валовый региональный продукт (ВРП), инвестиции в основной капитал, объем промышленной продукции, розничного товарооборота. Индекс потребительских цен ниже, чем в среднем по России. В Новосибирской области в 2006, как и в предыдущие годы, более высокими темпами, чем в среднем по России росли реальные располагаемые денежные доходы населения, практически были достигнуты высокие плановые значения роста реальных доходов. Однако сохраняется отставание по уровню доходов населения и уровню оплаты труда от средних значений по России.

Темп роста основных социально-экономических показателей НСО и РФ в 2006 году
(в сопоставимых ценах)



Источник: данные области

В сравнении среднедушевых показателей по области и России в динамике также отмечается устойчивый рост по таким показателям как объем промышленной продукции, продукции сельского хозяйства, инвестиций в основной капитал, розничного товарооборота.

Структура производства в области остается практически неизменной. В области производится больше товаров и услуг, цена на которые растет медленнее, чем в среднем по России, производится больше товаров и услуг с меньшей долей добавленной стоимости.

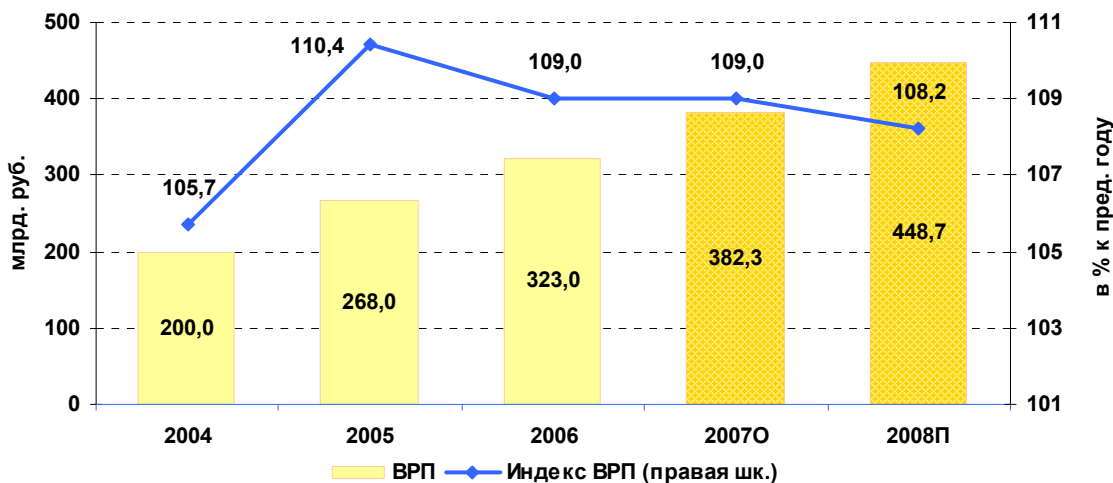
Перспективы социально-экономического развития Новосибирской области связаны с сохранением высоких темпов роста в экономике и решением задач стратегического характера, направленных на достижение качественных преобразований во всех сферах жизни, реализацией приоритетных национальных проектов в здравоохранении, образовании, жилищном строительстве и агропромышленном комплексе области.



Валовый региональный продукт

Новосибирская область осуществляет стабильный вклад в ВВП Российской Федерации. В 2006 году доля ВРП области в ВВП РФ составила 1,2%. Ожидается, что объем ВРП области в 2007 году составит 382,3 млрд. руб.

Валовый региональный продукт Новосибирской области*



*О – Оценка, П – Прогноз (Здесь и далее)
Источник: данные области

Структура Валового регионального продукта Новосибирской области в 2006 году, %



Источник: данные области

Существенное влияние на рост валового регионального продукта на протяжении последних шести лет оказывало расширение потребительского и инвестиционного спроса, обеспечившее высокие темпы прироста в основных отраслях экономики. Произошли заметные сдвиги в структуре ВРП. Доля производства услуг увеличилась с 51,7% в 1999 году до 61,8% в 2005 году, причем возросли как рыночные, так и нерыночные услуги. Доля производства товаров в ВРП снизилась с 43,5% до 34,4% за данный период.

В структуре ВРП области преобладает промышленность (21,0% по итогам 2006 года). Ведущими отраслями отрасли также выступают торговля, транспорт и связь, сельское



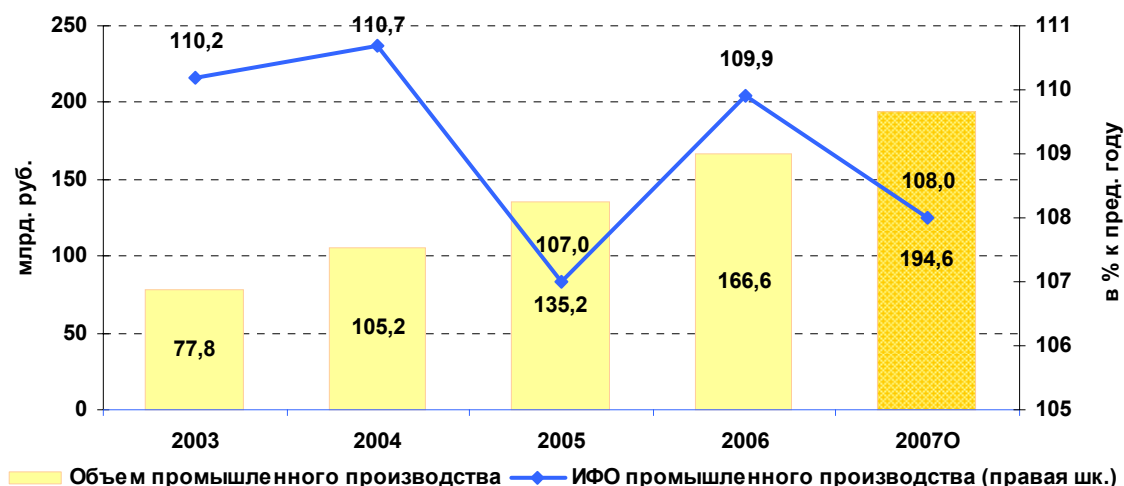
хозяйство и строительство. За 2006 год возросла доля промышленности, транспорта и связи и строительства в структуре ВРП.

Промышленность

Промышленность занимает ведущее положение в экономике Новосибирской области. В 2006 году среди регионов Сибирского федерального округа Новосибирская область наращивала объемы промышленного производства наиболее высокими темпами. В общем объеме отгруженной продукции по Сибирскому федеральному округу доля продукции Новосибирской области составила 8,9% и по объему отгруженной продукции область заняла 5 место.

По итогам 2006 года индекс промышленного производства области составил 109,9%, в том числе в добыче полезных ископаемых – 126,7%, обрабатывающих производствах – 111,9%, производстве и распределении, электроэнергии, газа и воды – 93,7%. Среди регионов Сибирского ФО Новосибирская область занимает второе место по темпам роста промышленного производства после Омской области (индекс промышленного производства 110,8%). Среднероссийский показатель индекса промышленного производства Новосибирская область превысила на 6 п.п., в том числе существенное превышение наблюдается в добыче полезных ископаемых и обрабатывающих производствах – на 24,4 и 7,5 п.п. соответственно.

Динамика промышленного производства в Новосибирской области



Источник: данные области

За 2006 год производителями Новосибирской области отгружено промышленной продукции в действующих ценах на сумму 166 647,3 млн. руб. (120,7% к предыдущему году).

Добыча полезных ископаемых

Доля вида деятельности «добыча полезных ископаемых» в структуре промышленного производства в области за 2006 год составила 9,2 % при индексе производства к 2005 году 126,7% (в 2005 году индекс производства составлял 147,6%, доля 9,1%). Причем в структуре этого вида деятельности 93% приходится на «добычу топливно-энергетических полезных ископаемых» (индекс производства 128,9%, в аналогичном периоде прошлого года – 148,1%).

Благодаря сохранению хорошей внешнеэкономической конъюнктуры рынка топливно-энергетических ресурсов и роста внутреннего спроса в сфере «добыча топливно-энергетических полезных ископаемых» в 2006 году продолжалось увеличение добычи и



производства всех видов энергоресурсов (рост добычи угля составил 145,7% к показателю 2005 года, нефтедобычи – 127,5%).

Экономический вид деятельности «добыча топливно-энергетических полезных ископаемых» представлен 3 крупными и средними промышленными предприятиями с численностью работающих более 1,5 тыс. человек, среднемесячная заработная плата работающего 16,2 тыс. руб. Предприятия данного вида деятельности специализируются на добыче нефти и угля (антрацита).

Объем отгруженных товаров собственного производства в добыче топливно-энергетических полезных ископаемых составил 14 285,2 млн. руб. и возрос относительно аналогичного показателя 2005 года на 12,2%. Индекс промышленного производства в данном виде производства составил 128,9%.

Добычу угля в области производит ЗАО «Сибирский антрацит». За 2006 год при годовом плане 1 460 тыс. тонн угля компанией добыто 1 466,0 тыс. тонн товарного антрацита. По сравнению с 2005 годом добыча выросла на 460,6 тыс. тонн, темп роста – 145,8%. Месторождения разрабатываются открытым способом. Основные потребители добываемого угля - предприятия металлургической промышленности.

Добычу нефти в области осуществляют ОАО «Новосибирскнефтегаз» и ОАО по добыче нефти и газа «Северное». В 2006 году объемы добытой в области нефти, включая газовый конденсат составили 1 819,4 тыс. тонн (127,5% к 2005 году). В объемах производства свыше 85% приходится на долю ОАО «Новосибирскнефтегаз».

Динамика нефтедобычи в последующие годы (2007-2010) будет определяться развитием Верх-Тарского нефтяного месторождения, что позволит к 2009 году выйти на добычу нефти в объеме 2 611 тыс. тонн в год (в целом по области 2 923 тыс. тонн).

Обрабатывающие производства

Наибольшая доля в общем объеме отгруженной промышленной продукции на территории области принадлежит виду деятельности «обрабатывающие производства» - 66,7% (65,8% в 2005 году). Индекс производства по обрабатывающим производствам составил 111,9% в 2006 году, за 2005 год - 103,2%. В структуре обрабатывающих производств наибольший удельный вес имеют:

- 14,5% «металлургическое производство и производство готовых металлических изделий» (индекс производства по итогам 2006 года – 116,2%);
- 10,4% - «производство электрооборудования, электронного и оптического оборудования» (индекс производства 93,5%);
- 5,9% - «производство транспортных средств и оборудования» (индекс производства 153,4%).

В 2006 году в обрабатывающих производствах положительная динамика отмечена в металлургическом производстве и производстве готовых металлических изделий (индекс промышленного производства 116,2%), в производстве транспортных средств и оборудования (153,4%), в производстве резиновых и пластмассовых изделий (117,2%). Отрицательная динамика отмечена в производстве машин и оборудования (индекс промышленного производства 88,1%), в производстве электрооборудования, электронного и оптического оборудования (93,5%), в химическом производстве (78,1%), в текстильном и швейном производстве (94,3%), в производстве кожи, изделий из кожи и производстве обуви (96,4%).



Металлургическое производство и производстве готовых металлических изделий

В металлургическом производстве и производстве готовых металлических изделий объем отгруженных товаров в 2006 году составил 16 076 млн. руб., темп роста к 2005 году – 122,7%, индекс промышленного производства составил 116,2%.

В данном виде производства осуществляют деятельность 27 крупных и средних предприятий. Среднесписочная численность работников в 2006 году составила 12 700 человек, среднемесячная заработная плата работающего 9,0 тыс. руб.

Основной вклад осуществляется группой из семи предприятий: ОАО «Новосибирский металлургический завод им. Кузьмина», ОАО «Новосибирский оловянный комбинат», ОАО «Нефтебаза «Красный Яр», ОАО «Новосибирский инструментальный завод», ЗАО «Сибпрофиль», ОАО «Новосибирский аффинажный завод», ЗАО «Завод ПСК».

В 2007 году ожидаемый рост промышленного производства в металлургическом производстве и производстве готовых металлических изделий планируется на уровне 112,6%.

Производство электрооборудования, электронного и оптического оборудования

В 2006 году объем отгруженных товаров составил 11 527,5 млн. рублей, темп к прошлому году – 113,1%, индекс производства равен 93,5%. При этом динамика по отдельным видам продукции в производстве электрооборудования, электронного и оптического оборудования не была однозначной. Рост наблюдался в производстве конденсаторов, приборов полупроводниковых, интегральных микросхем, средств вычислительной техники. При этом снизилось производство крупных электромашин, генераторов к паровым, газовым и гидравлическим турбинам.

В данном виде производства осуществляют деятельность 40 крупных и средних предприятий. Среднесписочная численность работников занятых на предприятиях 16,2 тыс. человек, среднемесячная заработная плата 11,0 тыс. руб.

Основные производственные и финансово-экономические показатели в этом виде деятельности формируются группой из 15 предприятий, в том числе ЗАО «Новосибирский электродный завод», ФГУП «Новосибирский приборостроительный завод», ООО «Сибэлектропривод», ОАО «Корпорация «Новосибирский завод «Электросигнал», ОАО «Катод», ОАО «Электроагрегат» и др.

В 2007 году ожидаемый рост промышленного производства в производстве электрооборудования, электронного и оптического оборудования планируется на уровне 104,2%.

Производство транспортных средств и оборудования

Объем отгруженных товаров собственного производства в 2006 году составил 6 583,9 млн. руб., темп роста к 2005 году – 120,6%, индекс производства – 153,4%.

В данном виде производства осуществляют деятельность 6 крупных и средних предприятий. Среднесписочная численность работников занятых на предприятиях 13,5 тыс. человек, среднемесячная заработная плата 10,8 тыс. руб.

Основные производственные и финансово-экономические показатели в этом виде деятельности формируются группой из 4 предприятий, в том числе ОАО «Новосибирское производственное объединение им. В.П. Чкалова», «Новосибирский стрелочный завод» - филиал ОАО РЖД, «Новосибирский электровозоремонтный завод» - филиал ОАО РЖД, ОАО «Новосибирский авиаремонтный завод. Наибольшие темпы роста объемов выпуска продукции в 2006 году демонстрировали (в действующих ценах) ОАО «Новосибирское



производственное объединение им. В.П. Чкалова» - 142,7% и ОАО «Новосибирский авиаремонтный завод» - 116,8%.

В 2007 году ожидаемый рост промышленного производства в производстве электрооборудования, электронного и оптического оборудования планируется на уровне 115,0%.

Производство машин и оборудования

Объем отгруженных товаров собственного производства в 2006 году составил 5 762,5 млн. руб., темп роста к 2005 году – 112,7%, индекс промышленного производства составил 88,1%.

На ряде предприятий произошло снижение объемов выпуска продукции. Причинами снижения объемов выпуска являются низкий уровень платежеспособного спроса на сельскохозяйственную технику, снижение заказов на горношахтное оборудование, сокращение закупок баллонов для огнетушителей основными потребителями.

В данном производстве осуществляют деятельность 34 крупных и средних предприятий. Среднесписочная численность работников, занятых в данном виде экономической деятельности, в 2006 году составила 17 660 человека, среднемесячная заработная плата работающего 8,5 тыс. руб.

Основной вклад осуществляет группа из 10 предприятий, суммарная доля производства которых в общем объеме выпуска продукции, составляет около 90%, (ОАО «Тяжстанкогидропресс», ОАО «Сибэлектротерм», ОАО «Сиблитмаш», ОАО НПО «Сибсельмаш», ФГУП «ПО «Север», ОАО «Завод Труд», ОАО «Сибирский агропромышленный дом», ЗАО «Сибкотес», ФГУП «НЗИВ», ОАО «Новосибирский завод им. Коминтерна»).

В 2007 году ожидаемый рост промышленного производства в производстве машин и оборудования планируется на уровне 110,0%.

Производство резиновых и пластмассовых изделий

Объем отгруженных товаров в 2006 году составил 3 768,6 млн. руб., темп к предыдущему году – 158,6%, индекс производства – 117,2%. Значительно увеличено в 2006 году по сравнению с предыдущим годом производство пластикаторов поливинилхлоридных (в 1,86 раза).

Значительное увеличение производства обусловлено расширением темпов строительства и ввода жилых, офисных и промышленных объектов в 2006 году в г. Новосибирске. Рост производства поливинилхлоридных пластикаторов составил 186%, металлопластиковых окон 138%.

Экономический вид деятельности «Производство резиновых и пластмассовых изделий» представлен 6 крупными и средними промышленными предприятиями с численностью работающих более 3 тыс. человек, средняя заработная плата 4,8 тыс. рублей.

Результаты работы производства резиновых и пластмассовых изделий определяют ЗАО «БФК», ОАО ПКФ «Эффект», ООО «Новолит», ООО Завод светопрозрачных конструкций «Профиль».

Положительная динамика показателей работы на 2007-2010 годы будет обусловлена ростом потребительского спроса, в том числе в связи с реализацией национального проекта «Доступное жилье». В 2007 году ожидаемый рост промышленного производства в производстве резиновых и пластмассовых изделий планируется на уровне 102,0%.



Химическое производство

Объем отгруженных товаров собственного производства в 2006 году составил 4 934,7 млн. руб., темп к предыдущему году – 103,5% индекс производства снизился до 78,1% (в 2005 году индекс составлял 96,4%).

На ряде предприятий произошло снижение объемов выпуска продукции из-за сокращения финансирования бюджетом объемов закупок «реаферона» для льготного обеспечения населения; прекращено производство ферментных препаратов в связи с экспансией более дешевой аналогичной продукции китайского производства.

Данный вид производства представлен 12 крупными и средними предприятиями, с численностью работающих 6,8 тыс. человек, средняя заработная плата 10,3 тыс. рублей.

Около 80% объёма выпуска продукции крупных и средних предприятий приходится на предприятия: ОАО «Сиблар», ОАО «Новосибхимфарм», ФКП «Анозит», ООО лакокрасочный завод «Радуга», ЗАО Производственная фармацевтическая компания «Обновление», ЗАО «Вектор-Медика», ООО ПО «Сиббиофарм».

В 2007 году ожидаемый рост промышленного производства в химическом производстве планируется на уровне 112,0%.

Текстильное и швейное производство

Объем отгруженных товаров собственного производства в 2006 году составил 1 297,4 млн. руб., при этом темп роста объемов отгрузки к аналогичному периоду прошлого года составил 103,3%, индекс производства составил 94,3%. Швейных изделий в 2006 году произведено на сумму 1 116,3 млн. руб. (110,7% к 2005 году), волокна льняного 6 061 тонн (95,2%), трикотажных изделий 356,3 тыс.шт. (130%).

На ведущем предприятии производства ОАО «Синар» темп роста объемов промышленной продукции к 2005 году в фактических ценах составил 104,1% (объем промышленной продукции 394,3 млн. рублей). В то же время на крупнейшем предприятии текстильного производства ЗАО «Новосибирская хлопко-льняная компания» отмечено значительное снижение выпуска хлопчатобумажных и льняных тканей, что объясняется резким уменьшением спроса на ткани для промышленности, выпуск которой составляет основной объем продукции предприятия.

Производство кожи, изделий из кожи и производство обуви

Объем отгруженных товаров собственного производства в 2006 году составил 342,9 млн. руб., темп роста объема отгруженных товаров к предыдущему году составил 70,4%, индекс производства - 96,4%.

В 2006 году было произведено кожаной обуви 495,4 тыс. пар, что составляет 96,9% от уровня 2005 года, хромовых кожтоваров 24 202 тыс.кв.дм. (85,6%), обуви валяной и фетровой 9,7 тыс.пар (58,8%). Ведущим предприятием отрасли является ЗАО «Корс».

Проблемой для обувной промышленности по-прежнему остается значительный объем неучтенного импорта и «теневое» производство – выпуска и реализации обуви на таможенной территории под маркой инофирм, в условиях значительной насыщенности рынка обувной продукции.

В 2007 году ожидаемый рост промышленного производства в текстильном и швейном производстве планируется на уровне 102,0%, в производстве кожи, изделий из кожи и производстве обуви индекс промышленного производства оценивается на уровне 100,0%.



Введение на постоянной основе «нулевой» ставки ввозных таможенных пошлин в отношении всех видов технологического оборудования для текстильной и легкой промышленности, а также снижение ввозных таможенных пошлин на сырье и материалы для легкой промышленности будет способствовать расширению технического перевооружения и модернизации производств, увеличению широкого ассортимента высококачественной продукции.

В последующие годы индекс промышленного производства в отрасли прогнозируются на уровне 101,0%-102,0% в год.

Производство прочих материалов и веществ

Индекс промышленного производства по итогам 2006 года составил 77,7 %.

Тенденции этого вида экономической деятельности определяют ОАО «НЗХК» и ФГУП «НМЗ «Искра».

Производственные мощности ОАО «НЗХК» используются для оказания услуг по изготовлению ядерного топлива в рамках корпоративных отношений с материнской компанией ОАО «ТВЭЛ». С 2005 года на предприятии наблюдается снижение объемов производства. Это связано с тем, что объем выпуска ядерного топлива ограничен периодом замены ТВЭЛ и числом АЭС, расположенных в России и за её пределами.

Основным направлением развития этих предприятий будет поддержание их конкурентоспособности за счет обновления основных фондов, внедрения новых технологий, снижения издержек производства.

На динамику объемов производства в 2007-2010 годах будут продолжать оказывать влияние увеличение срока службы и периодичность замены топливовыделяющих сборок на АЭС России и зарубежных стран, куда данная продукция поставляется, а также распределение заказов между российскими предприятиями, входящими в компанию ОАО «ТВЭЛ».

В 2007 году ожидаемый рост промышленного производства планируется на уровне 95,0%.

Производство и распределение электроэнергии, газа и воды

В «производстве и распределении электроэнергии, газа и воды» за 2006 год индекс производства составил 93,7%. В 2006 году выработано 12,99 млрд. кВт.ч электроэнергии, что на 0,8 % меньше соответствующего периода 2005 года и 24,1 млн.Гкал теплоэнергии (на 7,6 % ниже аналогичного показателя 2005 года).

Усилия администрации Новосибирской области в 2006 году были направлены на повышение конкурентоспособности местных товаропроизводителей, развитие наукоемких и высокотехнологичных производств, формирование устойчивого гособоронзаказа, реформирование убыточных производств, расширение рынков сбыта продукции, развитие потенциала территорий.

Прогноз промышленного производства

В период с 2007 по 2010 год прогнозируется сохранение опережающих темпов роста промышленного производства в сравнении со среднероссийскими показателями. Рост индекса промышленного производства Новосибирской области в 2010 году к 2006 году составит 139% .

За период с 2007 по 2010 год рост «добычи полезных ископаемых» составит 156,8% относительно уровня 2006 года (по Российской Федерации - 109%) в сопоставимых ценах.



Индекс промышленного производства сферы деятельности «производство и распределение электроэнергии, газа и воды» спрогнозирован с учетом планов модернизации устаревшего, технологического оборудования в электроэнергетике, в 2010 году он составит 111% относительно уровня 2006 года (по Российской Федерации – 110,6%).

Значительный вклад в промышленное производство в прогнозируемом периоде обеспечат обрабатывающие производства, развитие которых будет характеризоваться устойчиво высокими темпами. В 2010 году индекс роста промышленного производства к уровню 2006 года составит 145,2% (по Российской Федерации - 128,3%).

Наиболее динамично из всех видов обрабатывающих производств в 2007-2010 годах будут развиваться производство транспортных средств и оборудования (рост более 2 раз к уровню 2006 года) за счет увеличения поставок по гособоронзаказу, освоения производства российского регионального самолета (RRJ), участия в программе разработки самолета нового поколения; металлургическое производство и производство готовых металлических изделий (индекс роста 172% к 2006 году).

В производстве машин и оборудования прогнозируется рост индекса промышленного производства более чем на 40% в соответствии с планами по повышению технического уровня и модернизации производств. Темпы роста (около 142%) в производстве прочих неметаллических минеральных продуктов будут обеспечены за счет расширения производства ячеистого бетона на заводе «СИБИТ», организации сухого способа производства цемента на ОАО «Искитимцемент», увеличения объемов производства изделий крупнопанельного домостроения.

Фактически сохранение объемов производства на достигнутом уровне прогнозируется в швейном и кожевенном производстве.

Строительство новых крупных заводов по переработке мяса, ликероводочного, пивоваренного завода обеспечат увеличение темпов роста производства пищевых продуктов в сопоставимой оценке к уровню 2006 до 120%.

Сельское хозяйство

Новосибирская область входит в число крупнейших сельхозтоваропроизводителей России, занимает одно из ведущих мест в Сибирском федеральном округе по производству основных видов сельскохозяйственной продукции.

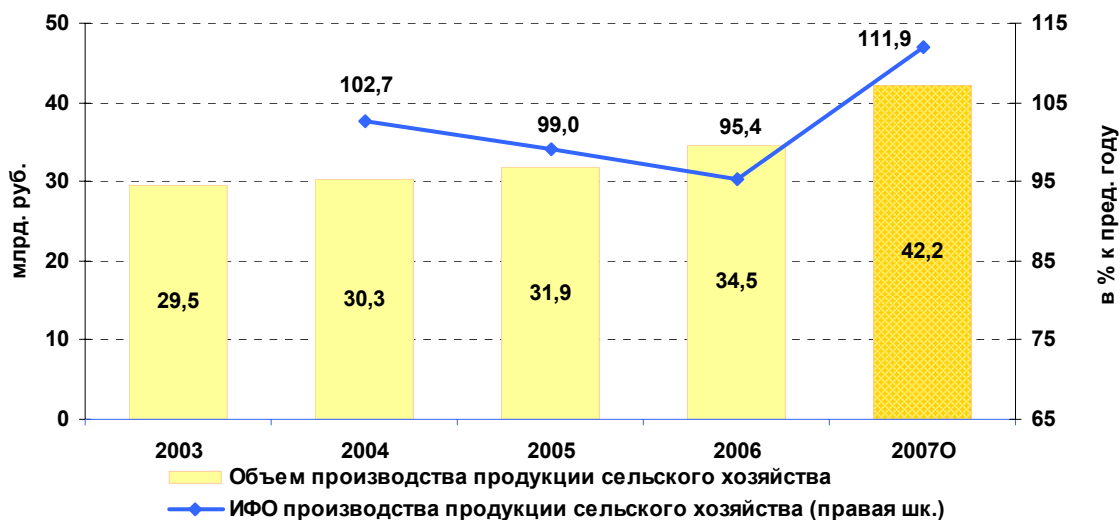
Новосибирская область среди регионов Сибирского Федерального округа заняла в 2006 году 4 место по производству валовой продукции сельского хозяйства на душу населения в действующих ценах; 2 место по валовому сбору овощей; 1 - по производству яиц; 3 – по производству молока; 3 – по валовому сбору зерна; 4 – по производству скота и птицы на убой (в убойном весе); 6 – по валовому сбору картофеля.

В регионе на душу населения производится больше чем в среднем по России: зерна - в 1,6 раза, овощей - в 1,6 раза, мяса - в 1,3 раза, молока - в 1,5 раза, яиц - в 1,6 раза.

Среднегодовой темп прироста объема валовой продукции сельского хозяйства по всем категориям хозяйств за 2000-2006 годы составил 3,5%. В данный период основное внимание уделялось финансовому оздоровлению предприятий и организаций агропромышленного комплекса. В 2006 году сократилось число убыточных организаций, их доля составила 27,2 % от общего количества хозяйств, по сравнению с 47,1 % в 2005 году. Ежегодно на развитие сельского хозяйства под гарантию Новосибирской области привлекалось 1,5 – 1,7 млн. руб. кредитных ресурсов.



Производство продукции сельского хозяйства



Источник: данные области

Отрицательная динамика производства продукции сельского хозяйства в период с 2004 по 2006 гг. была связана с рядом проблем агропромышленного комплекса:

- Высокой изношенностью технических средств для сельскохозяйственного производства;
- Недостаточной эффективностью заготовительной системы, находящейся на стадии восстановления;
- Сложившимся существенным отставанием уровня развития инженерной и социальной инфраструктуры сельской местности от уровня ее развития в городах;
- Низким уровнем заработной платы в сельском хозяйстве, условиями труда, снижающими престижность сельскохозяйственных профессий.

С принятием Федерального закона «О развитии сельского хозяйства», областного Закона «О государственной поддержке сельскохозяйственного производства в Новосибирской области» в области сформирована единая государственная политика в отношении сельского хозяйства, направленная на решение этих проблем.

Приоритетный национальный проект «Развитие АПК» и принятые нормативно-правовые документы создали условия для дальнейшего развития сельского хозяйства, повышения эффективности сельскохозяйственного производства за счет привлечения инвестиций, повышения эффективности труда в АПК, формирования эффективного собственника на земле, развития малых форм хозяйствования.

В 2006 году на развитие сельского хозяйства в области привлечено около 3 млрд. руб. инвестиций, в 2007 году планируется довести этот объем до 7 млрд. руб., из которых 1 млрд. руб. будет направлен на развитие малых форм хозяйствования в агропромышленном комплексе.

В 2007 году ожидается валовой сбор высококачественного зерна более 3 млн. тонн, что в 1,5 раза больше, чем в предыдущие годы.

За первое полугодие 2007 года в сельскохозяйственных организациях увеличилось поголовье коров на 1 208 голов, среднегодовой удой на фуражную корову составит 3 100 кг, на 216 кг больше уровня прошлого года.



В 2007 году во всех категориях хозяйств ожидаемый прирост производства молока составит 5 %, мяса – 7 %.

В результате целенаправленно проведенных мероприятий по наращиванию объемов производства уже в 2007 году планируется получить в сельском хозяйстве не менее 5 млрд. руб. прибыли и на этой основе обеспечить рост среднемесячной заработной платы работников сельскохозяйственных организациях на 30 %.

Согласно прогнозу к концу 2010 года прирост объемов сельскохозяйственной продукции в сопоставимых ценах составит более 27 % относительно 2006 года.

Рост сельскохозяйственного производства в прогнозном периоде обусловлен значительным объемом инвестиционных вложений в эту сферу деятельности. Согласно прогнозу за период 2007-2010 годов в развитие сельскохозяйственного производства будет направлено более 10,5 млрд. рублей инвестиций.

Транспорт и связь

В 2010 году по сравнению с 2006 годом грузооборот транспорта общего пользования возрастет в 1,3 раза (по Российской Федерации – в 1,2 раза). Объем переработки крупнотоннажных контейнеров возрастет более чем в 1,5 раза.

В 2010 году объем пассажирооборота транспорта общего пользования превысит уровень 2006 года на 28,4 % (на уровне Российской Федерации). Наибольшие темпы прироста пассажирооборота сохраняются на железнодорожном и воздушном транспорте.

К концу 2009 года количество телефонных аппаратов на 1000 жителей составит 300 аппаратов. Область сохранит лидирующую позицию среди субъектов Сибирского федерального округа по этому показателю.

Прогнозируется дальнейшее развитие системы сотовой связи. Зона действия систем операторов сотовой связи возрастет с 35 % до 40 % охвата территории области.

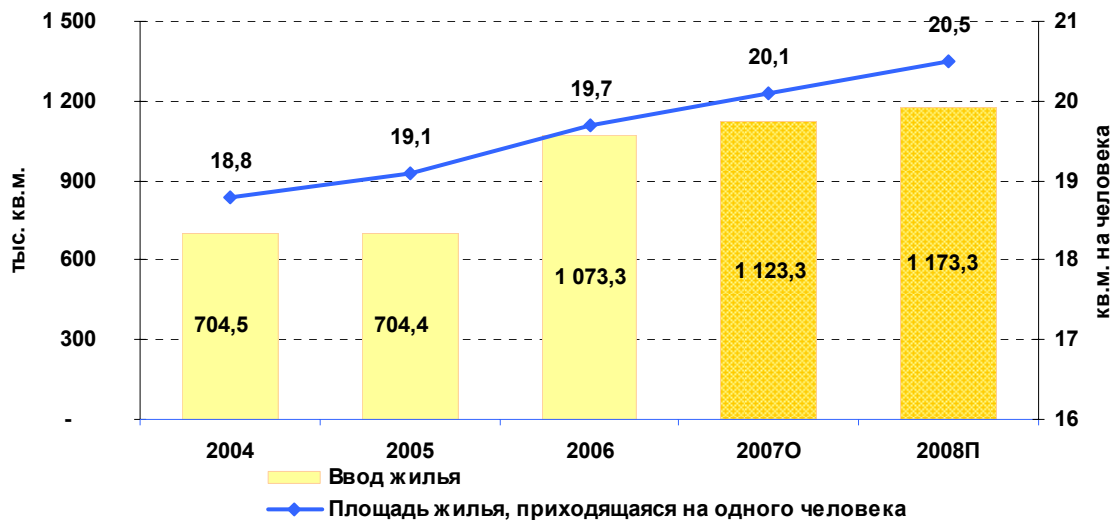
Строительство

В Новосибирской области активно развивается строительство в соответствии с ростом экономики области. Объем работ, выполненных по договорам строительного подряда, составил 19,9 млрд. руб. в 2006 году, темп прироста к 2005 году в сопоставимых ценах – 17,2% (план – 12%).

В 2006 году введено рекордное количество жилья – более 1 млн. кв. метров, это лучший показатель по СФО. Темп прироста к 2005 году составил 52,4% (по СФО ввод жилых домов увеличился на 20,4%, по РФ – на 15,2%). Ввод жилья на душу населения превысил среднероссийский показатель (по оценке – на 14%) и составил 0,4 кв. метра. Около 32,1% общего объема жилья построено индивидуальными застройщиками (в 2005 году – 20,8%).



Ввод жилья и обеспеченность жильем населения



Источник: данные области

В 2007 году ожидается ввод жилых домов в объеме 1 223 тыс. кв. метров. В 2010 году ввод жилья необходимо довести до 1800 тыс. кв. метров. При этих условиях общая площадь жилых помещений, приходящаяся на одного жителя области, к концу 2010 года превысит среднероссийский уровень.

Новосибирская область отстает от среднероссийского показателя по уровню обеспеченности населения площадью жилых помещений. Но, учитывая более высокие темпы жилищного строительства в области, чем в среднем по РФ, разрыв сокращается (с 1,7 кв. метров на человека в 2005 году до 1,5 кв. метров на человека по оценке за 2006 год) и к 2010 году (по прогнозной оценке) общая площадь жилых помещений, приходящаяся на 1 жителя области, будет соответствовать аналогичному показателю в целом по РФ.

В Новосибирской области успешно реализуется приоритетный национальный проект «Доступное и комфортное жилье – гражданам России», в 2006 году на его реализацию из всех источников финансирования привлечено около 6,5 млрд. рублей. Активно развивается система жилищного кредитования. Новосибирск по оценке экспертов является лидером ипотечного кредитования в Сибири. Здесь создана наиболее развитая инфраструктура ипотеки, что подтверждается объемом выданных кредитов. В 2006 году объемы жилищного кредитования увеличились в 2,5 раза, ипотечных кредитов выдано почти на 3 млрд. рублей. В секторе жилищного кредитования физических лиц, в т.ч. ипотечного, в 2006 году работало 20 банков (в 2005 году – 12 банков).

Потребительский рынок

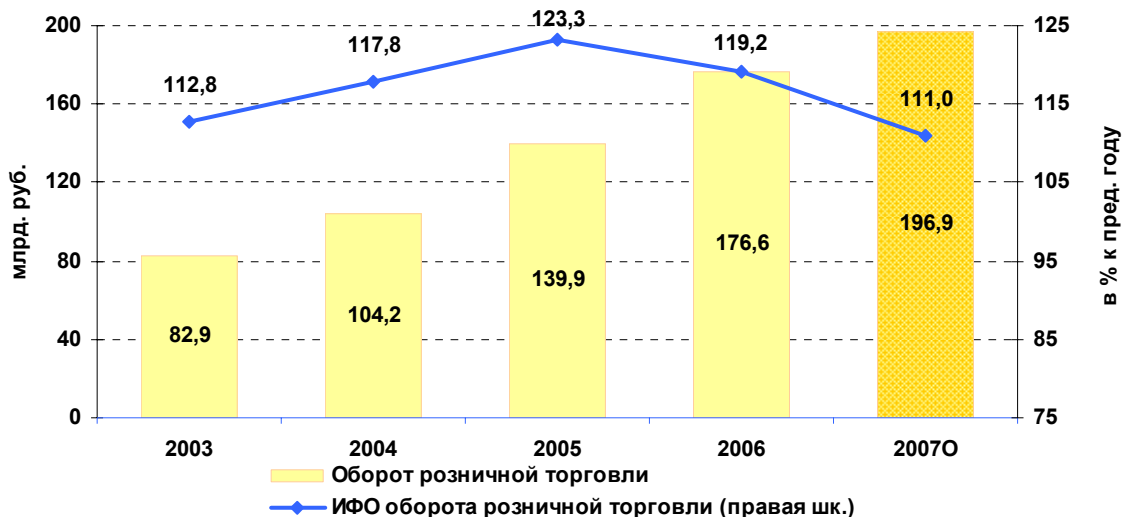
Потребительский рынок Новосибирской области характеризуется экономической стабильностью, высокими темпами развития материально-технической базы, розничного товарооборота, насыщенностью и обеспеченностью товарами.

Ежедневно населению области реализуется товаров и оказывается услуг на общую сумму более 480 млн. руб. Более половины (54%) оборота розничной торговли формируется за счет реализации непродовольственных товаров. Новосибирская область лидирует среди регионов СФО по показателю оборота розничной торговли непродовольственными товарами в расчете на одного жителя, что свидетельствует о расширении экономических возможностей



и повышении уровня жизни населения, а также укреплении позиции области, как торгового центра Сибирского региона.

Оборот розничной торговли в области



Источник: данные области

Сегодня на потребительском рынке области функционирует почти 10 тыс. стационарных розничных предприятий с общей площадью торговых залов 1 086 тыс. кв. м., 1 845 предприятий общественного питания на 70,6 тыс. посадочных мест, 134 рынка.

Оборот розничной торговли в расчете на 1 жителя области составляет в год почти 67 тыс. руб., в том числе по продовольственным товарам – 30,4 тыс. руб., по непродовольственным – 36,6 тыс. руб. Сегодня 90% оборота розничной торговли формируется за счет торгующих организаций, доля продаж на рынках составляет 10% и имеет тенденцию к постепенному снижению.

В плановом периоде до 2010 года на потребительском рынке Новосибирской области будут проводиться мероприятия, способствующие дальнейшему развитию розничного товарооборота, оборота общественного питания, расширению товаропроводящей сети, развитию здоровой конкуренции и увеличению налоговых поступлений в бюджет. Прирост торговых площадей за счет открытия крупных объектов торговли составит 1 250 тыс. кв. м. с объемом инвестиционных вложений около 65,0 млрд. руб. В расчете на 1 000 жителей области в 2010 году будет приходиться 960 кв. м. торговых площадей, что в 2,3 раза превысит показатель 2006 года.

Основу системы бытового обслуживания области сегодня составляют малый бизнес и частное предпринимательство. Бытовые услуги населению области предоставляют 4735 предприятий и предпринимателей с приемной сетью и филиалами. Объем бытовых услуг в 2010 году составит 5,5 млрд. рублей.

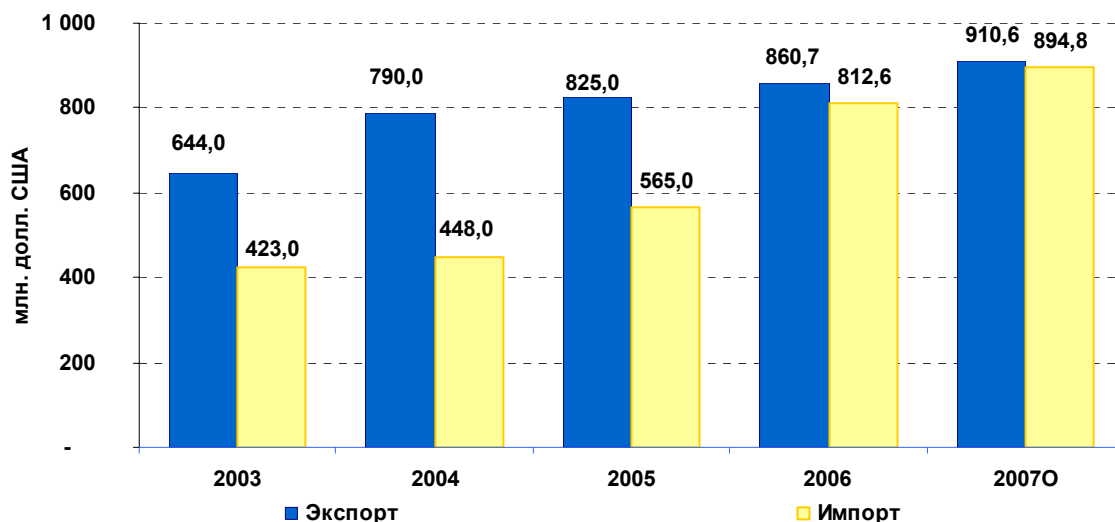
Внешнеэкономическая деятельность

Структурные изменения в экономике и изменения в российском законодательстве значительно расширили географию совершаемых внешнеторговых сделок и рынков сбыта продукции новосибирских предприятий. Начиная с 2000 года внешнеторговый оборот Новосибирской области характеризуется положительной динамикой прироста как экспорта, так и импорта. Количество участников ВЭД в 2006 составило 1 209 компаний.



На протяжении ряда лет основной прирост товарооборота приходился на внешнеэкономические операции со странами СНГ, однако впервые, начиная с 2000 года, в I полугодии 2007 года объем торговли со странами дальнего зарубежья превысил объем со странами СНГ (доля стран СНГ – 45,5%, доля стран дальнего зарубежья – 54,5%). Основными партнерами Новосибирской области выступают Украина (доля во внешнеторговом обороте по итогам 2006 года – 20,9%), Казахстан (19,8%), Китай (15,0%), Франция (10,8%), Германия (6,6%), США (4,5%), Япония (2,7%), Узбекистан (2,5%), Республика Корея (1,9%). В целом в 2006 году в области велась внешнеэкономическая деятельность с 91 страной.

Динамика экспорта и импорта области



Источник: данные области

В товарной структуре экспорта области в 2000 – 2006 годах и за первые шесть месяцев 2007 года наибольший удельный вес (от 60% до 70%) занимала машиностроительная продукция. Большая часть ее приходится на тепловыделяющие элементы для АЭС, угольные электроды, электроаппаратура для телевидения и радиовещания, для коммутации, оптические приборы, сельскохозяйственные машины, части оборудования для железнодорожных и трамвайных путей. Второе место по удельному весу в экспорте занимает продукция химической промышленности. Поставки металлов и изделий из них (металлоконструкции из черных металлов и их части, олово и алюминий необработанные, трубы, трубки и профили из черных металлов, прутки из железа или нелегированной стали и другие изделия из черных металлов) составили почти 8% от объема экспорта. Доля продовольственных товаров и сельскохозяйственного сырья в экспорте области – 8%.

В импорте основными товарами является продукция машиностроительного комплекса. В область ввозились моторные транспортные средства, оборудование для фильтрации, передвижная шахтная крепь, погрузо-разгрузочные установки и другое промышленное оборудование. Около 20% общего объема импорта занимает продукция химического комплекса. Продовольственные товары и сельскохозяйственное сырье заняли в объеме импорта почти 15%.

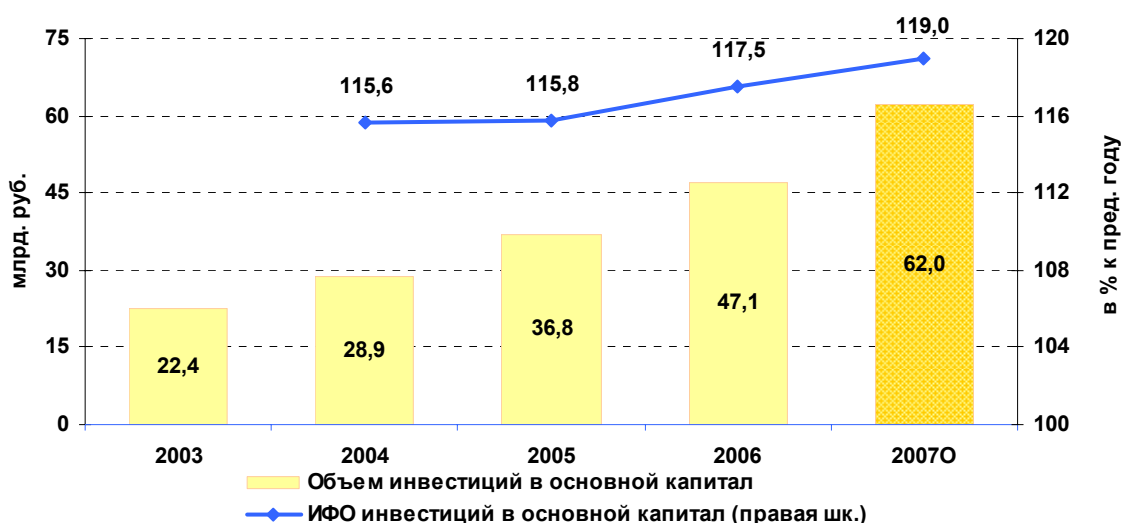
В товарной структуре импорта в область прослеживается тенденция к увеличению поставок из стран дальнего зарубежья высокотехнологичного оборудования, станков, механизмов, продукции химического комплекса и снижению поставок минеральных продуктов, в том числе и топливно-энергетических товаров, из стран СНГ.



Инвестиции

Согласно рейтингу инвестиционной привлекательности, опубликованному в журнале «Эксперт», Новосибирская область занимает 19-е место среди регионов России по инвестиционному потенциалу, а ранг инвестиционного риска снизился с 64-го места до 41-го места. Таким образом, Новосибирская область находится в группе 20 регионов, имеющих средний инвестиционный потенциал и умеренный риск. В течение 2006 года среди регионов Сибирского федерального округа Новосибирская область занимала третье место по объему использования инвестиций в основной капитал после Кемеровской области и Красноярского края. В отдельные месяцы Иркутская область находилась на третьем месте. В Сибирском федеральном округе Новосибирская область имеет самый мощный институциональный, инновационный и инфраструктурный потенциал.

Инвестиции в основной капитал в области



Источник: данные области

В Новосибирской области на протяжении последних лет отмечается рост инвестиционной активности. Доля инвестиций в основной капитал в валовом региональном продукте в 2006 году составила 14,6% (1999 год – 11%). На развитие экономики и социальной сферы Новосибирской области организациями всех форм собственности направлено 47,1 млрд. рублей инвестиций в основной капитал, что в 3,1 раза превышает уровень 1999 года (по Российской Федерации – в 2,1 раза). По сравнению с 2005 годом индекс физического объема составил 117,5% (по Российской Федерации индекс физического объема инвестиций в основной капитал за 2006 год к предыдущему году составил по оценке Росстата 113,5%).

В 2006 году 59% общего объема инвестиций в основной капитал области составляли собственные средства предприятий. Более 45% капитальных вложений предприятиями и организациями области было направлено на техническое обновление производств.

Основной объем финансовых вложений осуществляли организации оптовой и розничной торговли, ремонта автотранспортных средств, мотоциклов, бытовых изделий и предметов личного пользования – 41,8% (17259,4 млн. рублей); предприятия обрабатывающих производств – 24,3% (10053,8 млн. рублей).

В 2006 году основной объем инвестиций приходился на машины, оборудование, транспортные средства – 45,3%, по сравнению с 2005 годом, их доля сократилась на 5,6 процентных пункта.



Объем инвестиций, направляемый на развитие экономики и социальной сферы области, за период 2008-2010 годов прогнозируется в объеме не менее 380 млрд. рублей, индекс физического объема инвестиций в 2010 году составит 209,9 % к 2006 году.

Структура инвестиций в основной капитал в разрезе источников финансирования (в % к итогу)

	2006	2010
Собственные средства предприятий	59,1	59,5
Кредиты банков	8,3	8,7
Заемные средства других организаций	9,6	7,8
Бюджетные средства	17,1	18,0
Средства внебюджетных фондов	0,3	0,3
Прочие	5,5	5,7

Источник: данные области

В Новосибирской области проводится активная инвестиционная политика. Деятельность органов власти и органов местного самоуправления Новосибирской области направлена на создание условий для развития инновационно-инвестиционной деятельности, мобилизации внутренних и увеличению притока внешних инвестиционных ресурсов. Проводится работа по ликвидации административных барьеров и открытости инвестиционного рынка области, повышению доступности информации о свободных земельных участках и объектах недвижимости, смягчению налогового бремени.

Инвестиционная политика Новосибирской области определяет систему мер государственного регулирования экономики, направленную на формирование благоприятного инвестиционного климата для привлечения частных инвестиций и повышение эффективности использования государственных инвестиционных ресурсов. Основная задача инвестиционной политики - осуществление поддержки предприятий, выпускающих конкурентоспособную, экспортную и импортозамещающую продукцию, осуществляющих структурную перестройку производства, инициирование инвестиционного процесса по созданию новых производств, выпуску товаров, пользующихся повышенным спросом на потребительском рынке области.

В 2006 году государственная поддержка предоставлена 13 предприятиям, реализующим инвестиционные проекты, на общую сумму 96,4 млн. руб., в том числе предоставлены налоговые льготы в сумме 65 млн. руб., произведено субсидирование части процентной ставки по банковским кредитам в сумме 31,4 млн. руб. При реализации инвестиционных проектов освоено около 3 млрд. руб. инвестиционных средств, в консолидированный бюджет области поступило 400 млн. руб. налоговых платежей.

Выявление наиболее важных для экономики Новосибирской области инвестиционных проектов осуществляется по ряду перспективных направлений инвестиционной деятельности:

- выпуск высокотехнологичной и наукоёмкой продукции;
- производство современных строительных материалов и конструкций;
- модернизация и новое строительство объектов коммунальной инфраструктуры;
- глубокая переработка древесины, вторичного сырья и бытовых отходов;
- развитие инфраструктуры транспортного и терминально-складского комплекса;
- создание крупных животноводческих комплексов, высокоэффективных сельскохозяйственных и перерабатывающих предприятий.

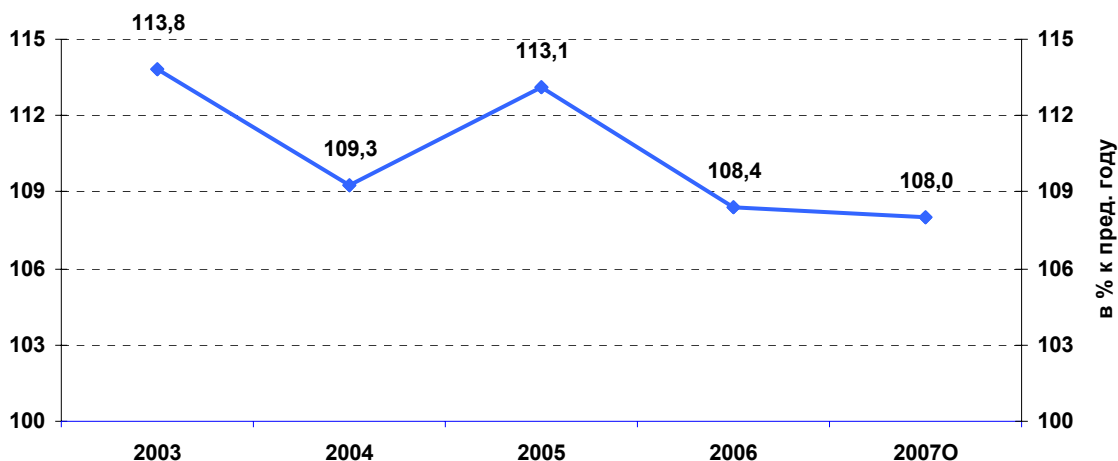


СОЦИАЛЬНОЕ ПОЛОЖЕНИЕ ОБЛАСТИ

Потребительские цены

Индекс потребительских цен в 2006 году в Новосибирской области составил 108,4% при плановом значении 109,7%, в 2005 году ИПЦ составил 113,1%. Рост цен в области был ниже среднего показателя по Сибирскому федеральному округу – 108,6%, и средне российского показателя – 109,0%.

Среднегодовой индекс потребительских цен в области



Источник: данные области

Денежные доходы и расходы населения

В Новосибирской области в 2006 году, как и в предыдущие годы, более высокими темпами, чем в среднем по России росли реальные располагаемые денежные доходы населения. Однако сохраняется отставание по уровню доходов населения и уровню оплаты труда от средних значений по России.

В 2006 году за счет мероприятий по увеличению доходов всех категорий населения удалось снизить долю населения с доходами ниже прожиточного минимума, но плановые ориентиры при этом не были достигнуты в связи с более быстрым ростом величины прожиточного минимума.

По предварительной оценке реальные располагаемые денежные доходы населения области в 2006 году составили к уровню 2005 года 112,8% (по РФ - 112,5%, СФО – 113%).

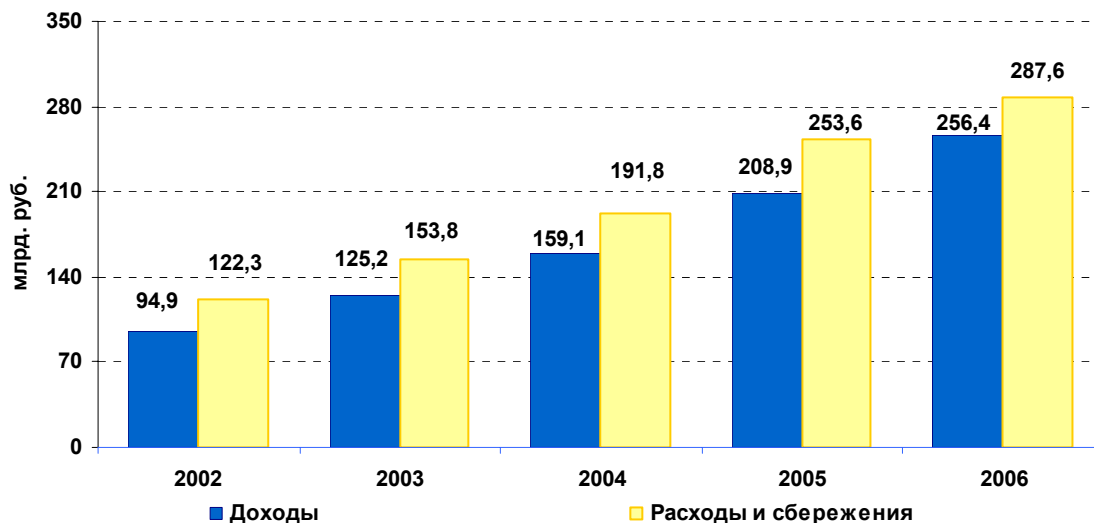
Номинальная средняя заработная плата увеличилась на 25,9% - до 9 121 рубля и составили 2,4 прожиточных минимума трудоспособного населения области, ее реальный рост достиг 114,8% (по РФ – 113,4%, по СФО – 111,4%).

Высокие темпы экономического развития области являются основой для прогнозирования устойчивого роста уровня и качества жизни населения.

В 2007-2010 годах сохранится опережающий рост денежных доходов населения области в сравнении с данными по России в целом. В номинальном выражении в 2010 году по отношению к 2006 году рост денежных доходов населения составит 2,2 раза, реальных располагаемых доходов – 162 % (по Российской Федерации – 139 %).



Номинальные денежные доходы, расходы и сбережения населения области



Источник: данные области

Номинальный размер начисленной заработной платы за период с 2007 по 2010 год увеличится с 9,1 тыс. рублей в 2006 году до 18 тыс. рублей в 2010 году, рост реальной заработной платы составит 148,5 % (по Российской Федерации – 147,1 %).

Прогнозируется сокращение доли населения с денежными доходами ниже прожиточного минимума более чем на 6%, однако в этот период не удастся выйти на среднероссийский уровень.

Здравоохранение

В области действуют 171 больничное учреждение, 131 поликлиническое отделение, 34 диспансера, 990 фельдшерско-акушерских пунктов, 15 прочих учреждений здравоохранения.

Обеспеченность населения области врачами выросла с 49,6 в 2002 году до 60,6 в 2006 году на 10 000 населения; средним медицинским персоналом - с 108,8 в 2002 до 131,1 в 2006 году на 10 000 населения.

В течение последних 5 лет в Новосибирской области сохраняется тенденция к повышению рождаемости, показатель которой стабильно увеличивается с 9,9 в 2002 году до 10,6 в 2006 году на 1000 населения. Показатель рождаемости по области выше, чем по Российской Федерации.

С 2006 года на территории Новосибирской области реализуется приоритетный национальный проект «Здоровье». В результате реализации мероприятий в рамках приоритетного национального проекта «Здоровье» уровень посещаемости в районах области к участковым терапевтам вырос на 18,3%, к участковым педиатрам – на 33,1%.

За время реализации проекта в районах области на 3,6% снизился уровень госпитализации и составил 114,7 на 1000 населения (аналогичный период 2005 года 119 на 1000 населения). Число вызовов скорой помощи уменьшилось на 21,2%. (с 411,8 до 324,5 на 1000 населения).

Важным направлением национального проекта является программа оснащения амбулаторно-поликлинической службы диагностическим оборудованием. Всего в 2006 году в лечебно-профилактические учреждения области поставлены 404 единицы оборудования. Всё



оборудование доставлено в медицинские учреждения и введено в эксплуатацию. Общая стоимость диагностического оборудования составляет 278 млн. рублей. На территорию области доставлено в учреждения скорой медицинской помощи 147 единиц санитарного автотранспорта на сумму 72 млн. рублей.

В рамках национального проекта до настоящего времени активно проходит дополнительная диспансеризация работающего населения. По итогам 2006 года в лечебно-профилактических учреждениях осмотрено 93% работающих граждан, подлежащих дополнительной диспансеризации, из них в полном объеме прошли диспансеризацию 82,7% от подлежащих; работники, занятые на предприятиях с вредными и (или) опасными производствами осмотрены в 100%.

В 2006 году в федеральные клиники на дорогостоящие (высокотехнологичные) виды медицинской помощи в федеральные лечебно-профилактические учреждения по квотам федерального бюджета направлено 3543 человека, что составило 166,8% от годовых плановых значений за счет выделения дополнительных квот федерального бюджета, за 6 месяцев 2007 года направлено 1958 человек, что составило 47,9% от годовых плановых значений. За счет средств областного бюджета и бюджета г. Новосибирска на оказание высокотехнологичных видов медицинской помощи направлено в 2006 году 26,5 млн. рублей, в 2007 году запланировано 28,2 млн. рублей.

Принято решение о строительстве в Новосибирской области федерального нейрохирургического центра.

Наука

В Новосибирской области сформирована инновационная система национального масштаба, которая включает мощный научно-образовательный комплекс, уникальную систему подготовки кадров, высокотехнологичный производственный сектор и развитую инновационную инфраструктуру.

На ее территории расположены отделения трех государственных академий: Российской академии наук, Российской академии медицинских наук, Российской академии сельскохозяйственных наук; наукоград Кольцово с градообразующим предприятием - Государственным научным центром вирусологии и биотехнологии «Вектор», а также более 60 отраслевых научно-исследовательских, конструкторско-технологических и проектных институтов, более 100 крупных и не менее 1500 малых предприятий, осуществляющих технико-внедренческую деятельность, 43 высших учебных заведения, в том числе 26 государственных вузов и филиалов. В научно-образовательных учреждениях области работает более 30 тысяч человек (4,2% работающих), из них около 2300 докторов и более 7100 кандидатов наук. Это третий по величине, наиболее динамично развивающийся научно-образовательный центр России.

В области реализуются правовые, экономические и управленческие механизмы региональной инновационной политики. Успешно ведется работа по формированию и реализации крупных научно-технических и инновационных программ, на основе которых формируются научно-производственные технологические кластеры. Наиболее крупные из них: силовая электроника, биотехнологии, информационные технологии, строительные материалы.

Пятый год в области успешно выполняется программа «Силовая электроника Сибири», объем производства систем и продуктов силовой электроники в 2006 году составил около 7 млрд. рублей. С целью трансфера разработок в рамках программы открыт Российско-индийский технологический центр. В сфере внимания исполнителей программы модернизация гидро- и теплоэлектростанций, электротехнические процессы



металлургических производств, нефте- и газоперекачивающие станции, разделительное производство изотопов (ядерная энергетика), коммунальное хозяйство (освещение, вентиляция, регулирование работы насосов при поддержке давления на заданном уровне в системах водоснабжения и др.), транспорт.

В Новосибирской области активно развивается индустрия программных продуктов и информационных технологий. Для развития инновационного бизнеса, продвижения перспективных научных разработок на внутреннем и внешнем рынках расширяется База данных инновационных проектов и программ Сибирского регионального центра Российской сети трансфера технологий (RTTN), в ней размещена информация о 146 инновационных проектах компаний области.

На внутреннем рынке на долю предприятий Новосибирского ИТ-кластера приходится более 8% от общего числа выручки компаний, занимающихся разработкой программного обеспечения.

Спектр компаний-участников ИТ-кластера достаточно широк и объединяет, как малые и средние фирмы, так и крупные компании такие, как «СВ-Софт Новосибирск» и являющиеся одними из ведущих игроков внутрироссийского рынка производства программного обеспечения в сфере своей компетенции – «Центр финансовых технологий».

Отметил свое десятилетие Технопарк «Новосибирск». Среди аккредитованных компаний производители инфокоммуникационного оборудования, программно-аппаратных комплексов и услуг, выросших от уровня бизнес-инкубирования до мощных региональных бизнес-компаний – лидеров национальных рынков. Общий объем производства продукции предприятиями Технопарка «Новосибирск» в 2006 году превысил 1 млрд. рублей.

Новосибирская область вошла в число регионов, создающих научно-технологические парки в сфере высоких технологий (распоряжение Правительства от 10 марта 2006 года №328-р). Строительство технопарка Новосибирского Академгородка является самым масштабным инвестиционным проектом области. Он разместится на двух территориях – в Советском районе в институтской зоне Академгородка и в Октябрьском районе Новосибирска на базе Сибирского государственного университета телекоммуникаций и информатики. Проект реализуется на принципах частно-государственного партнерства. Объем планируемых инвестиций – более 19 млрд. рублей. Основные направления специализации: биомедицина и биотехнологии, информационные технологии, силовая электроника, приборостроение и др. К 2012 году в научно-технологическом парке в Академгородке будет работать до 200 малых наукоемких фирм. Его строительство начнется в 2007 году.

По объему экспорта технологий и услуг технического характера область занимает первое место в Сибирском федеральном округе. Объем экспортных соглашений, заключенных областью, составляет более 63% всех соглашений, заключенных в Сибирском Федеральном округе.



ФИНАНСОВОЕ ПОЛОЖЕНИЕ ОБЛАСТИ

Общие положения бюджетного процесса

Правовую основу бюджетного устройства и бюджетного процесса в Новосибирской области составляют Конституция Российской Федерации, Бюджетный кодекс Российской Федерации, федеральные законы, иные нормативные правовые акты Российской Федерации, Устав Новосибирской области, Закон Новосибирской области «О бюджетном устройстве и бюджетном процессе в Новосибирской области» и иные законы Новосибирской области, регулирующие бюджетные правоотношения.

В Новосибирской области формируются и исполняются областной бюджет Новосибирской области (далее - областной бюджет), бюджет Территориального фонда обязательного медицинского страхования Новосибирской области (далее - бюджет Фонда), а также бюджеты муниципальных районов, бюджеты городских округов и бюджеты городских и сельских поселений (далее - местные бюджеты).

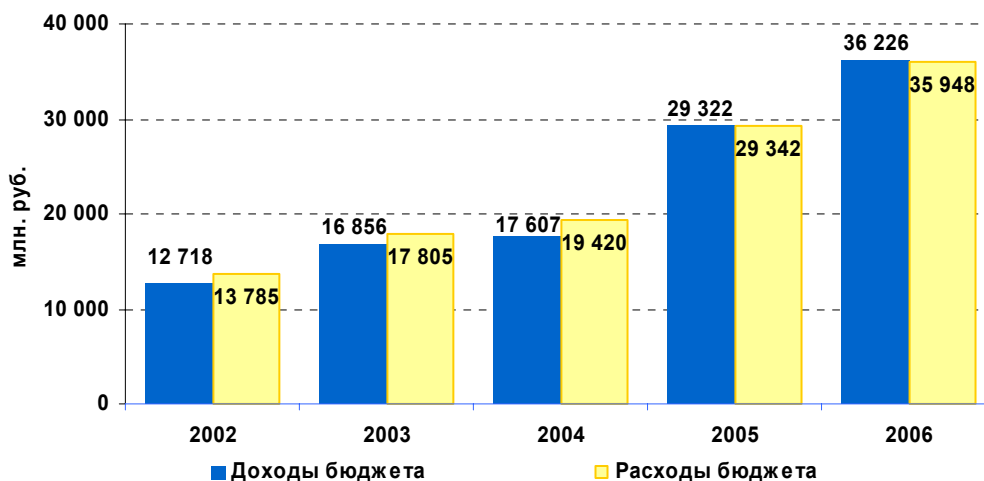
Областной бюджет и свод бюджетов муниципальных образований, входящих в состав Новосибирской области (без учета межбюджетных трансфертов между этими бюджетами), образуют консолидированный бюджет Новосибирской области.

С 1 января 2008 года проект областного бюджета и проект бюджета Фонда составляются и утверждаются на трехлетний период - на очередной финансовый год и плановый период.

Доходы и расходы областного бюджета

За последние 5 лет доходы бюджета росли высокими темпами. За период с 2002 по 2006 годы объем поступлений в областной бюджет увеличился в 2,8 раза. В 2006 году рост доходов составил 123,6%.

Доходы и расходы областного бюджета



Источник: данные области

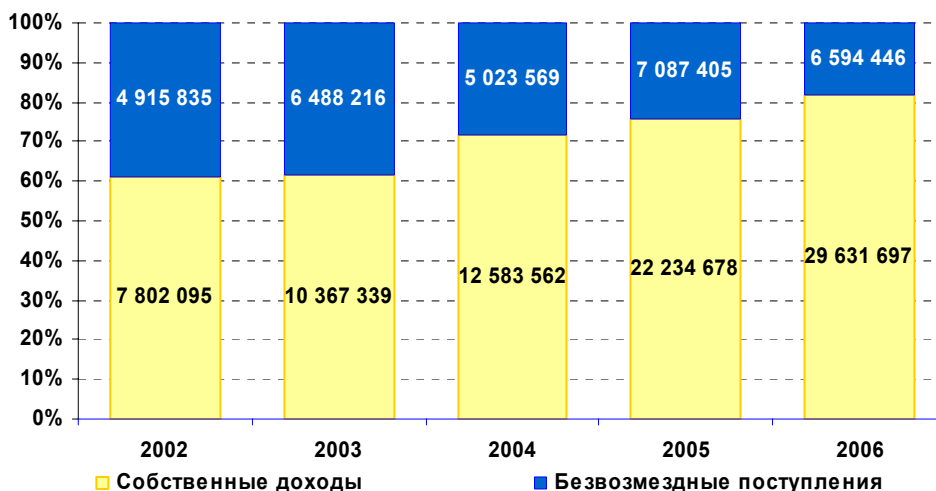
Рост доходов бюджета Новосибирской области происходил в основном за счет увеличения собственных доходов при относительно стабильном уровне безвозмездных поступлений. С 2002 по 2006 годы собственные доходы выросли в 3,7 раза, а безвозмездные



поступления в 1,3 раза. В 2006 году рост собственных доходов составил 133,3%, в то время как безвозмездные поступления снизились до 93,0% от уровня 2005 года.

Структура доходов бюджета области обеспечивает высокую самостоятельность бюджета. Доля собственных доходов к совокупным доходам с 2002 по 2006 годы выросла с 61,7% до 81,8%.

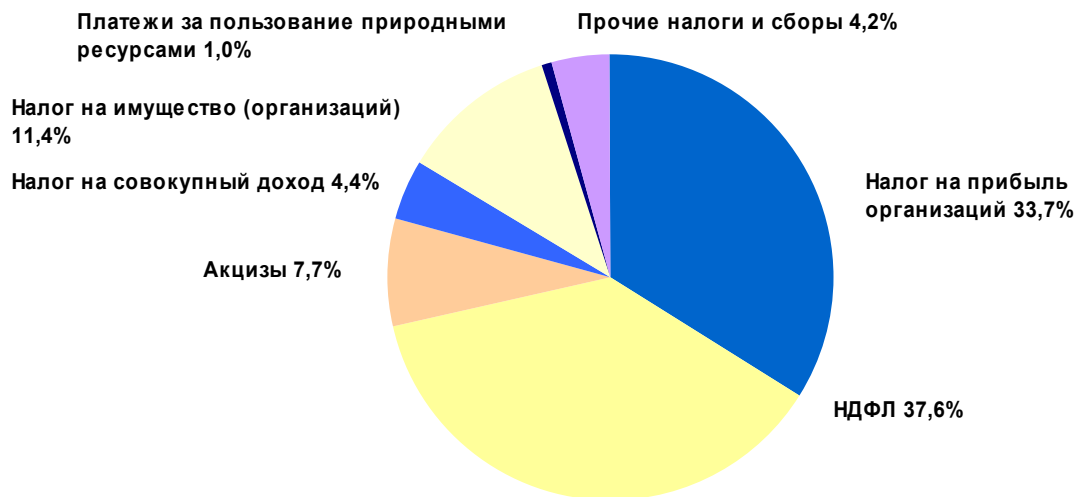
Структура доходной части областного бюджета (тыс. рублей)



Источник: данные области

Структура собственных доходов области характеризуется преобладанием налоговых доходов, доля которых в 2006 году составила 91,85%. Доля неналоговых доходов составила 4,41%, доля доходов от предпринимательской деятельности - 3,74%. В структуре налоговых доходов наибольшую долю занимают налог на прибыль организаций – 33,7% по итогам 2006 года и налог на доходы физических лиц – 37,6%.

Структура налоговых доходов бюджета области в 2006 году



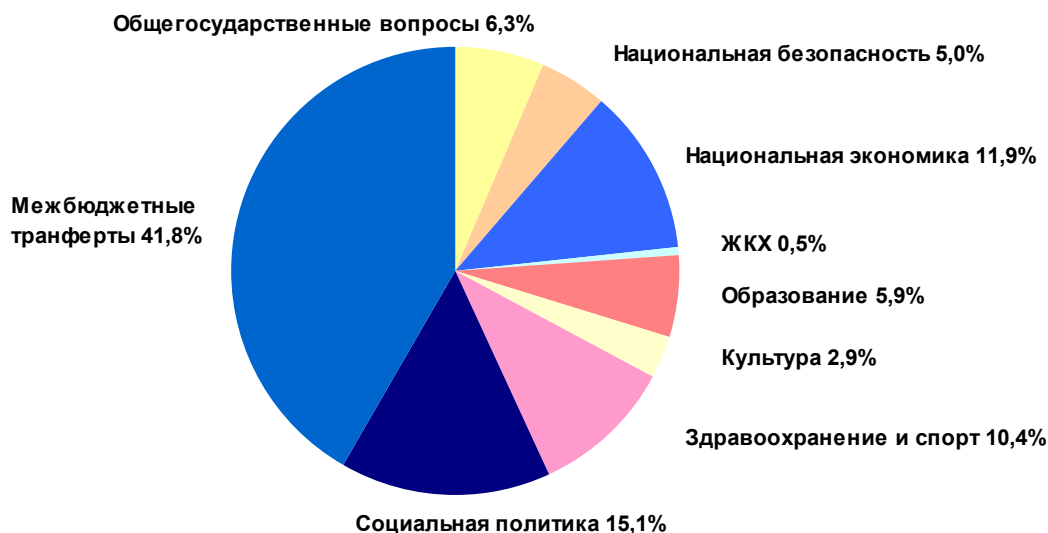
Источник: данные области

За последние несколько лет темп роста расходов бюджета соответствовал объему поступлений в бюджет. С 2002 по 2006 годы расходы бюджета выросли в 2,6 раза и за 2006 год на 122,5% по сравнению с показателем 2005 года.



В структуре расходов наиболее значимыми направлениями финансирования стали межбюджетные трансферты, которые представляют помощь нижестоящим бюджетам и по итогам 2006 года составили 15,0 млрд. рублей или 41,8% от общей суммы расходов. Другими наиболее значимыми статьями расходов выступают «Социальная политика» - 15,1%, «Национальная экономика» - 11,9% и «Здравоохранение и спорт» - 10,4%.

Структура расходов бюджета области в 2006 году



Источник: данные области

Бюджет области в 2007 году

Закон Новосибирской области «Об областном бюджете Новосибирской области на 2007 год» (с изменениями) устанавливает плановое значение доходов в размере 47 586 млн. рублей и плановое значение расходов в размере 51 508 млн. рублей. Планируемый рост доходной части бюджета составляет 131,4% к фактическому показателю 2006 года и рост расходной части - 143,3%.

Рост доходов бюджета области в 2007 году по сравнению с 2006 годом сохраняется в основном за счет увеличения собственных доходов бюджета. Так рост доходов в 2007 году на 11 360 млн. рублей ожидается за счет роста собственных доходов и доходов от предпринимательской деятельности на 7 342 млн. рублей (+24,8% к 2006 году) и роста безвозмездных поступлений на 4 018 млн. рублей (+ 60,9%).

Структура доходов бюджета в 2007 году не предполагает значительных изменений и обеспечивает высокую самостоятельность бюджета. Доля собственных доходов в общем объеме доходов составляет 77,7%, 3,9% из которых приходится на доходы от предпринимательской деятельности; доля безвозмездных поступлений составляет 22,3%.

В структуре собственных доходов преобладают налоговые доходы, доля которых составляет 92%; доля неналоговых доходов составляет 3%, доля доходов от предпринимательской деятельности – 5%. В структуре собственных доходов наибольшую долю занимает налог на прибыль организаций – 30,8%, и налог на доходы физических лиц – 35,4%.

Исполнение бюджета за 2007 год по итогам 11 месяцев (на 01 декабря 2007 года) происходит с некоторой вариацией от плана. Поступления доходов бюджета исполнено на 102,1%, собственных доходов на 100,5%, безвозмездных поступлений на 85,7%, доходов от



предпринимательской деятельности на 69,8%. Можно ожидать исполнение бюджета в 2007 году с перевыполнением плана по доходам: уже на начало декабря общий план выполнения бюджета был реализован на 97,2%.

Исполнение доходной части бюджета Новосибирской области на 1 декабря 2007 года, руб.

Наименование	2007 (план)	11 мес. 2007 года (факт)	Исполнение
Доходы	35 118 276 400	35 846 701 604	102,1%
Налог на прибыль организаций	11 375 682 000	13 005 722 903	114,3%
Налог на доходы физических лиц	13 080 659 400	11 640 176 597	89,0%
Налоги на товары (работы, услуги), реализуемые на территории Российской Федерации	2 781 108 000	2 509 333 689	90,2%
Налоги на совокупный доход	1 327 294 000	1 720 232 447	129,6%
Налоги на имущество	5 101 328 600	5 330 932 829	104,5%
Налоги, сборы и регулярные платежи за пользование природными ресурсами	324 985 000	281 809 767	86,7%
Государственная пошлина, сборы	1 985 000	1 818 820	91,6%
Задолженность и перерасчеты по отмененным налогам, сборам и иным обязательным платежам	15 137 000	31 819 143	210,2%
Доходы от использования имущества, находящегося в государственной и муниципальной собственности	713 360 500	906 662 109	127,1%
Платежи при пользовании природными ресурсами	109 746 400	119 022 850	108,5%
Доходы от оказания платных услуг и компенсации затрат государства	117 217 300	121 424 672	103,6%
Доходы от продажи материальных и нематериальных активов	146 272 000	94 809 911	64,8%
Административные платежи и сборы	640 000	736 353	115,1%
Штрафы, санкции, возмещение ущерба	11 888 400	1 304 426	11,0%
Прочие неналоговые доходы	500 000	70 093 768	
Доход от возврата остатков субсидий и субвенций прошлых лет	11 745 200	12 073 751	102,8%
Возврат остатков субсидий и субвенций прошлых лет	-1272400	-1272428	100,0%
Безвозмездные поступления	10 612 176 300	9 089 840 863	85,7%
Доходы от предпринимательской и иной приносящей доход деятельности	1 855 577 700	1 295 648 938	69,8%
ИТОГО ДОХОДОВ	47 586 030 400	46 232 191 406	97,2%

Источник: данные области

В структуре расходов в 2007 году наиболее значимыми направлениями финансирования остаются межбюджетные трансферты, доля которых от общих расходов составляет 55,3%, расходы на национальную экономику – 12,1%, расходы на здравоохранение и спорт – 10,1% и расходы на образование – 5,9%.

Исполнение расходной части областного бюджета по итогам 11 месяцев 2007 года составило 84,0%, что вызвано в частности снижением объема расходов.

**Исполнение расходной части бюджета Новосибирской области на 1 декабря 2007 года, руб.**

Наименование	2007 (план)	11 мес. 2007 года (факт)	Исполнение
Общегосударственные вопросы	2 644 994 500	1 922 750 021	72,7%
Национальная безопасность и правоохранительная деятельность	2 091 252 600	1 749 507 054	83,7%
Национальная экономика	6 222 012 500	5 036 084 199	80,9%
Жилищно-коммунальное хозяйство	252 452 400	164 973 491	65,3%
Охрана окружающей среды	66 094 600	50 099 887	75,8%
Образование	3 037 350 000	2 435 972 218	80,2%
Культура, кинематография и СМИ	1 375 806 800	1 220 091 034	88,7%
Здравоохранение и спорт	5 201 576 400	4 562 932 255	87,7%
Социальная политика	2 128 000 000	1 671 591 152	78,6%
Межбюджетные трансферты	28 488 467 100	24 476 619 920	85,9%
ИТОГО РАСХОДОВ	51 508 006 900	43 290 621 232	84,0%

Источник: данные области

Плановый дефицит областного бюджета на 2007 год составляет 3 921 976, 5 тыс. рублей или 8,24% от общего объема доходов бюджета области. Дефицит областного бюджета планируется покрыть за счет следующих источников финансирования:

- долговые обязательства, выраженные в ценных бумагах, указанных в валюте Российской Федерации, в размере (- 2 530, 8) тыс. рублей;
- кредитные соглашения и договоры, указанные в валюте Российской Федерации, в размере 1 571 803, 3 тыс. рублей;
- акции и иные формы участия, находящегося в государственной собственности, в размере 1 621 331, 0 тыс. рублей;
- земельные участки, находящиеся в государственной и муниципальной собственности, в размере 233 424, 1 тыс. рублей;
- остатки средств бюджета в размере 497 948, 9 тыс. рублей.

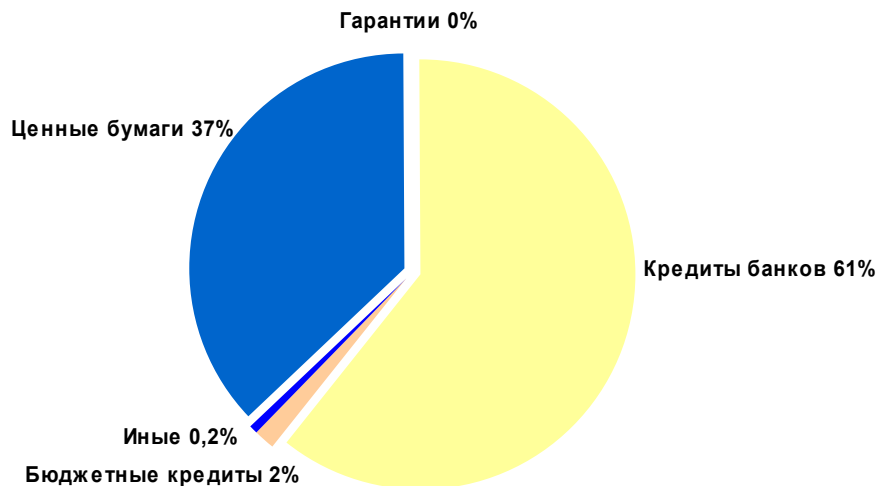
Государственный долг области

По состоянию на 1 Декабря 2007 года государственный внутренний долг Новосибирской области составляет 6 688 млн. рублей (17,0 % объема доходов областного бюджета без учета финансовой помощи из бюджетов других уровней бюджетной системы Российской Федерации и 14,5% от общих доходов бюджета области). Данный уровень долговой нагрузки можно рассматривать как низкий в сопоставлении с другими регионами со схожими объемами доходов бюджета.

Государственный долг области преимущественно состоит из кредитов банков (61 %), которые в основном являются краткосрочными, и государственных ценных бумаг Новосибирской области (37 %), которые представляют собой среднесрочные обязательства области. Обязательства по государственным гарантиям Новосибирской области (0 %) по состоянию на 1 Декабря 2007 года отсутствуют.



Структура государственного долга области на 1 декабря 2007 г.



Источник: данные области

С 2005 г. объем долговых обязательств Новосибирской области сократился на 4 688 млн. руб. или на 41,2 %.

Государственный долг Новосибирской области, тыс. руб.

Наименование	31 декабря 2004 года	31 декабря 2005 года	31 декабря 2006 года	1 декабря 2007 года
Ценные бумаги	3 522 097	6 003 225	4 502 531	2 501 206
Кредиты от кредитных организаций	4 059 042	1 559 000	3 452 000	4 050 000
Бюджетные кредиты	1 072 194	852 403	124 031	124 031
Государственные гарантии	2 721 450	838 521	281 710	0
Иные	1 706	13 305	13 305	13 305
Итого государственный внутренний долг	11 376 489	9 266 454	8 373 577	6 688 542
Удельный вес долга в доходах бюджета за вычетом финансовой помощи	36,0%	35,5%	25,5%	17,0%
Удельный вес долга в доходах бюджета	32,8%	31,6%	23,1%	14,5%

Источник: данные области

Рейтинг кредитоспособности

В апреле 2007 года международным рейтинговым агентством Fitch Ratings был присвоен кредитный рейтинг Новосибирской области по международной шкале на уровне ВВ- и по национальной шкале на уровне А+ (rus) с прогнозом стабильный. Ключевыми положительными факторами рейтинговой оценки Агентство выделило сильную и диверсифицированную экономику области, высокую самостоятельность бюджета, уменьшение объема и улучшение структуру долга. К отрицательным факторам оценки Агентство отнесло усиление негибкости бюджета и относительно низкие капитальные расходы.

По данным рейтингового агентства Эксперт РА Новосибирская область в 2006 году вошла в группу регионов России, которым присвоен сводный рейтинг инвестиционной привлекательности «средний потенциал – умеренный риск». В эту же группу входят Нижегородская, Пермская области, Республика Татарстан.